

CUESTIONES DE GÉNERO

Editorial: Los estudios de género

Por: Lizandra Torres Martínez

En este número

<i>Cancelando los efectos del cáncer</i>	2
<i>Libros</i>	2
<i>Pro Mujeres al día</i>	3
<i>Avisos</i>	3
<i>Hablemos de masculinidades</i>	3
<i>Próximas actividades</i>	4
<i>Notas de salud</i>	4

En el pasado se equiparó género con sexo. Actualmente se utiliza para designar las relaciones sociales entre los sexos, de manera que el género es una construcción social. El uso de esta categoría en los años setenta partió de la motivación de diferenciar las construcciones sociales y culturales de la biología. Hasta entonces, el determinismo biológico había sido utilizado para distinguir las características humanas consideradas "naturalmente" femeninas y masculinas. Posteriormente, el uso de dicha categoría llevó al reconocimiento de una variedad de formas de interpretación, simbolización y organización de las diferencias sexuales en las relaciones sociales y propició una crítica a la existencia de una esencia femenina. Esto llevó a investigadoras feministas de la década de los setenta y ochenta a sustituir la categoría unitaria de mujer por la de género. Según, Joan W. Scott (1999), el concepto facilita un modo de decodificar el significado que las culturas otorgan a la diferencia de los sexos y de comprender las complejas conexiones entre varias formas de interacción humana. Es el género un término neutro, desprovisto de propósitos ideológicos inmediatos. Significa esto que, no existe un mundo de las mujeres aparte del mundo de los hombres, por lo que la perspectiva de género rechaza la idea de esferas separadas. En la antropología, el término alude al orden simbólico con que una cultura dada elabora las diferencias sexuales y de cómo la cultura se vale de ciertas formas simbólicas para institucionalizar la diferencia entre hombres

y mujeres y para poner en escena sus confrontaciones. En estos estudios se presenta el lenguaje como un medio fundamental para estructurarnos culturalmente y para volvernos seres sociales. De manera que no existe una relación neutral entre los signos y el mundo. Marta Lamas señala al respecto que, la dicotomía hombre/mujer es más que una realidad biológica, una realidad simbólica y cultural. Según la autora, dicha dicotomía se refuerza por el hecho de que casi todas las sociedades hablan y piensan binariamente, y así elaboran sus representaciones. Las representaciones sociales son construcciones simbólicas que dan atribuciones a la conducta objetiva y subjetiva de los sujetos. Mediante el proceso de la constitución del orden simbólico en una sociedad se fabrican ideas de lo que deben ser los hombres y las mujeres, atribuyéndosele a los varones el poder y a las mujeres un valor reproductivo en el que se fundamenta la opresión y subordinación de las últimas. Reconocer la diferencia de papeles implica una jerarquización en la socialización entre los sujetos basada en la distinción sexo-género, lo que demuestra que no son "naturales" las relaciones sociales. Esto se manifiesta además en relaciones políticas, económicas, religiosas y cotidianas, así como en las identidades que los sujetos asumen.



"Esto llevó a investigadoras feministas de la década de los setenta y ochenta a sustituir la categoría unitaria de mujer por la de género".

Cancelando los efectos del cáncer - Un testimonio

Por: Dra. Elena González, Departamento de Inglés

Cuando supe por primera vez que tenía cáncer sentí que mi mundo se había detenido. Perdí la buena salud que había sido una constante en mi vida. También iba a perder mi seno, mi simetría, el sentido sensorial del pecho y el brazo, el placer erótico que un seno es capaz de generar, mi cabello y la buena percepción que tenía de mi propio ser. ¿Cómo podía sentirme bella y deseable sin un seno? Aunque contaba con el respaldo incondicional de mi compañero tuve que hacer las pases conmigo misma. Primero, necesitaba entender porque había contraído la enfermedad. Aprendí que hay muchos factores que influyen en el cáncer del seno. El factor de mayor riesgo es la genética. Supe después de contraer la enfermedad que dos de mis tías habían padecido de cáncer del seno. Otros factores que incrementaron el riesgo de cáncer para mí fueron, tener mas de 50 años de edad, haber tenido la menstruación a una temprana edad, no haber tenido hijos, la menopausia tardía y el uso de estrógeno para aliviar los síntomas del cambio de vida. Además de estos factores, pienso que en mi caso, el trabajo en exceso me perjudicó. Le

"Poco a poco me di cuenta de lo mucho que amaba la vida y que haría cualquier cosa para no perderla".

dedicaba todo mi tiempo. Desatendí mi salud y mi familia. Cuando me enfermaba pretendía que mi médico me recetara por teléfono porque de esa manera no perdía tiempo y podía seguir con mis pasiones y obsesiones. Aunque no puedo cambiar los factores genéticos y biológicos que influyeron en mi enfermedad, si puedo modificar mi estilo de vida y confiar en mis médicos. Poco a poco me di cuenta de lo mucho que amaba la vida y que haría cualquier cosa para no perderla. La extirpación del seno y de los nódulos, reconstrucción con "tram flap" y abdominoplastía, quimioterapia, radioterapia y nutrición adecuada abonaban a mis probabilidades de recuperación total estimadas en un 50% por mi oncólogo. Me sometí a todo con la ayuda de mi esposo, mi madre, mis amistades y colegas. Han pasado más de dos años desde el diagnóstico original. Me he recuperado muy bien. Sigo luchando para librarme de los malos hábitos que influyeron en mi enfermedad y para vivir sin el temor a una posible recaída. Mi mundo sencillamente cambió de orientación. No se detuvo como pensé originalmente. En el proceso, lo cotidiano se ha tornado extraordinario y yo he encontrado una nueva pasión, la vida.

Libros... Por: Lizandra Torres Martínez

Londa Schiebinger, *Has feminism changed science?*, Ed. Harvard University Press, 2001.



Schiebinger estudia la historia y desempeño de las mujeres científicas en los Estados Unidos y sus aportaciones en disciplinas que tradicionalmente han sido relacionadas con los varones. Llega a la conclusión de que los estudios de género y la teorización feminista han impactado la forma como hasta hoy se producía el pensamiento científico. Analiza como la ciencia moderna lleva años relegando el rol de las mujeres científicas por lo que en este tiempo es necesario iniciar profundos cambios estructurales, culturales y metodológicos en los contenidos de las ciencias. Intenta demostrar como a través del conocimiento científico se reproducen las desigualdades entre hombres y mujeres. Por lo que plantea que las mujeres hacen ciencia de forma diferente a los varones y que cuando participan en investigaciones científicas aportan nuevos valores y prioridades en sus estudios. Reflexiona sobre las condiciones en que se encuentran las mujeres científicas en los Estados Unidos y en otras partes del mundo, planteando que en la mayoría de los casos enfrentan problemas de segregación, jerarquías de poder, desigualdad en la paga y menos oportunidades para hacer publicaciones. Señala que hay universidades en las que no se contratan mujeres en ciertas áreas, como por ejemplo, en Física. Indiscutiblemente que el libro de Schiebinger es un libro muy recomendable para aquellos y aquellas que estén interesadas(os) en conocer cómo los feminismos han impactado la investigación científica.

Pro Mujeres al día...

El viernes, 15 de noviembre de 2002 celebramos el panel "Debates contemporáneos en torno a la categoría género". Contamos con la participación y asistencia de un nutrido grupo de colegas y estudiantes. Entre los temas discutidos estuvieron la importancia de los estudios del género en la academia y de cómo esta ha obligado a que se replanteen los estudios sobre las mujeres y hombres. Además, sobre la necesidad de que el Proyecto de Estudios de las Mujeres se reconceptualice a la luz de los estudios de género.



Avisos..

- Deseamos recordarles que el 4to Coloquio Nacional sobre las Mujeres será en el mes de abril de 2003 en la Universidad de Puerto Rico en Humacao. Para más información favor de visitar la página web <http://cuhwww.upr.clu.edu/~cnsm>.
- National Women's Studies Association, 24TH Annual Conference, Junio 19-22, 2003. Para más información visitar la siguiente página del web www.nwsa.org/2003prop.htm
- Todavía nos quedan las Agendas de las Mujeres 2003. Procúralas en nuestras oficinas.
- Les invitamos a colaborar con el boletín enviándonos reseñas, artículos, poesías, etc. Favor de enviarlos a la siguiente dirección electrónica: pro_mujeres@yahoo.com

Hablemos de masculinidades... Grupo de Naciones Unidas de Estudios sobre Masculinidades e Igualdad de Género (2000)

El movimiento de mujeres puso en la agenda asuntos como socialización e identidad de género, en relación a discriminación y privilegio en las interacciones entre hombres y mujeres. Los cambios en las identidades de las mujeres, en lo considerado aceptable y deseable en las relaciones en la casa, en el trabajo, en la participación política etc., han tenido efectos, cuestionadores y renovadores, en el conjunto de la sociedad. El equilibrio que anteriormente había sido descrito como división sexual del trabajo se contestó con razones y pruebas de "desequilibrio", de no complementariedad, de ordenamientos sexuales de poder creadores de un sistema de género vertical. Con los avances en la comprensión de esta desigualdad se puede llegar a dos líneas de pensamiento y explicación: la puramente maniquea que divide de nuevo en función a la virtud, separando hombres y mujeres y que se agota en sí misma en el momento de su expresión, así como el estudio de la producción y reproducción de valores que impulsan esas dinámicas de dominación. Esta interpretación abre múltiples vías al pensamiento y la planificación social, ¿es el engranaje social detonado por valores e identidades asociadas tradicionalmente a la masculinidad o a la femineidad?, ¿cuáles son los valores objeto de burla y cuáles los que obtienen deferencia?, ¿con qué modelos se moldean los hombres y las mujeres?, ¿qué libertades

ofrecen las distintas sociedades en las maneras de ser mujer y en las maneras de ser hombre?, ¿cómo se relacionan los patrones de masculinidad y femineidad con la reproducción de la discriminación y la violencia de género?, ¿cuáles son las implicancias de esos patrones en las relaciones intra-género?

La ciencia social no ha sido intocada por estas cuestiones, los hombres pasan de ser los eternos actores, los sujetos por antonomasia de investigación y acción, el "género humano", a ser sorprendentemente en la historia, también objeto de reflexión y observación como "grupo humano". Estos procesos de cuestionamiento no podían menos que tener importantes efectos sobre las identidades de los hombres, que tambaleadas por la interrogación externa pasan a adaptar también la auto-imagen y explorar caminos que antes les estaban vedados. El estudio de sus guiones pone de manifiesto también las trampas para quienes ocupan los lugares de privilegio. Los cambios en las relaciones de poder según un eje de género necesitan, también, la participación activa de los hombres para la transformación de modelos de masculinidad imperantes.

Proyecto de Estudios de las Mujeres

Universidad de Puerto Rico en Cayey
Cayey, Puerto Rico, 00736

Teléfonos: (787) 738-4218 (directo)
(787) 738-2161 (cuadro)

Fax: (787) 738-7545

E-mail: pro_mujeres@yahoo.com

¡Pronto estaremos en el Web!

“La supremacía masculina, al igual que los demás credos políticos, no radica en la fuerza física, sino en la aceptación de un sistema de valores cuya índole no es biológica”, Kate Millet, Política Sexual (1969)

Notas de Salud:

El afrontamiento positivo, ¿mejorará el pronóstico del cáncer de mama?

Una reciente aportación científica apoya la tesis de que el afrontamiento positivo ante el diagnóstico y tratamiento de cáncer de mama tienen mejores resultados que aquellas mujeres que tienen una actitud negativa. Pero se trata de un tema en que hay estudios con resultados distintos.

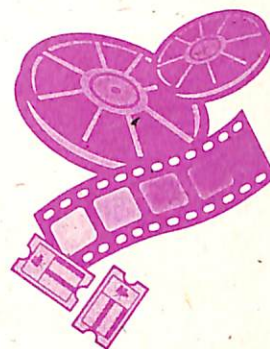
La doctora Linda Luecken, de la Arizona State University, y el doctor Bruce Compas, de la Vanderbilt University, publican (Annals of Behavioral Medicine, según recoge BBC News World Edition de 2 de diciembre de 2002), una revisión de la evidencia de cómo el cáncer de mama afecta la vida de las pacientes y la posible influencia de la actitud de estas personas.

Una tercera parte de las personas con cáncer de mama sufren de ansiedad y/o depresión.

Estrés, distrés, ansiedad y estrés postraumático, se han relacionado con disminución de la función inmunitaria (defensiva) y alteración del balance hormonal, lo cual podría afectar negativamente los resultados en las personas con cáncer de mama que experimentarían dichos problemas psicológicos.

Próximas actividades...

- Panel y taller: Enlaces interdisciplinarios y el impacto de los estudios de género a los saberes, 24 de enero de 2003, Día de Mejoramiento Profesional.
- Panel: Género e identidades caribeñas, 27 de febrero de 2003, Anf. Arturo Morales Carrión, 10:30 a.m.
- Foro: La pantalla grande: las mujeres cinematógrafas y videógrafas en Puerto Rico, Muestra de Cine y Conversatorios, marzo de 2003. Semana de las Mujeres Trabajadoras.



Por el contrario, en personas que han enfrentado positivamente la enfermedad, se han observado mejoras tanto en sus defensas como en su equilibrio hormonal, potencialmente afectando positivamente los resultados.

Algunas investigaciones han sugerido que el afrontamiento activo está ligado a una mejor función inmunitaria y bajos niveles de las hormonas del estrés (cortisol). Mientras que aquellas personas que desarrollan un afrontamiento negativo, tendrían una peor función defensiva y niveles de cortisol más elevados.

Desde el punto de vista, intervenciones psicológicas destinadas a intentar mejorar el afrontamiento tras el diagnóstico de cáncer de mama, tratamiento y recuperación, pueden tener efectos beneficiosos sobre el ajuste emocional y, potencialmente, en todo el proceso psicológico y sus interacciones. (En: <http://wwwfefoc.org>)