



# PROGRAMAS SUPLEMENTARIOS

Preparado Por: [Charlie Mercado Mulero](#)  
[Estudiante Mentor del Programa de Estudiantes Mentores](#)

Revisado Por: [Dra. Ivonne I. Bayron Huertas](#)  
[Cordinadora del Programa de Estudiantes Mentores](#)

 Toda palabra subrayada, contiene el enlace que te redirige a la localización del documento.

# Objetivos

- Conocer la base reglamentaria para realizar doble bachillerato, doble concentración, concentración menor y/o Certificación Profesional.
- Brindar una guía de preparación para solicitar su programa suplementario de interés sin complicaciones en el intento.
- Informar sobre la oferta de concentraciones menores disponibles y Certificaciones Profesionales.







# Paso #1

## BASE REGLAMENTARIA

### Documentación:

- Certificación #69 JG (2013-2014)
  - Enmienda (2019-2020)
- Certificación #52 SA (2016-2017)
  - Enmienda (2020-2021)
- Certificación #77 SA (2020-2021)
- Certificación #56 SA (2020-2021)

### Contactos:

- Directores de Departamentos Académicos
- Coordinadores de Programas Académicos
- Decanato de Asuntos Académicos
- CEDE
- Programa de Estudiantes Mentores



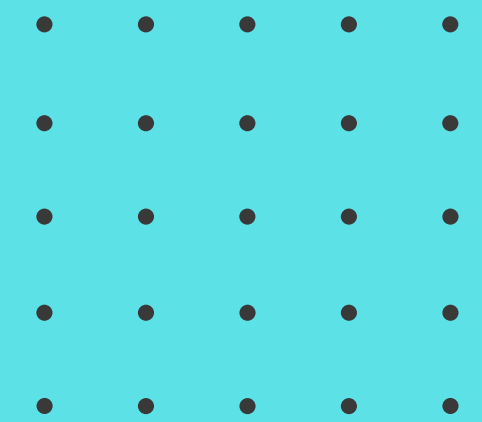
# Certificación #69 JG (2013-2014)

## Certificación #44 JG (2019-2020) [enmienda]

### **POLÍTICA DE SEGUNDOS BACHILLERATOS, SEGUNDAS CONCENTRACIONES, CONCENTRACIONES MENORES Y CERTIFICACIONES PROFESIONALES EN LAS UNIVERSIDADES DE PUERTO RICO**

#### Información Importante:

- El proceso para solicitar un programa suplementario debe ser aprobado por el director/a del programa académico de origen, director/a del programa suplementario que le interesa al estudiante y del/ de la decano/a de asuntos académicos.
- El estudiante tendrá que cumplir con el IMI (Índice Mínimo de Ingreso) o con el requisito de reclasificación del programa suplementario de interés.





# Certificación #77

## SA (2020-2021)

### Requisitos de Reclasificación (2021-presente)



DEPARTAMENTOS Y PROGRAMAS ACADÉMICOS	CURSOS REQUERIDOS	PROMEDIO EN LOS CURSOS REQUERIDOS
<b>BACHILLERATO EN CIENCIAS</b>		
<b>Ciencias Naturales</b>	Química General I y II (QUIM 3131 y QUIM 3132) con sus laboratorios, (QUIM 3133 y QUIM 3134) o Biología General I y II (BIOL 3031 y BIOL 3033) con sus laboratorios (BIOL 3103 y BIOL 3104) o en su lugar una combinación entre dichos cursos que sumen a 8 créditos; Precálculo (MATE3171) o su equivalente.	2.50 Aprobar con C o más los cursos de BIOL 3031-3033
<b>Matemáticas</b>	Precálculo (MATE 3171-3172) ó Precálculo con Experimentos (MATE 3211-3212); Cálculo (MATE 3052)	Aprobar con C o más cada curso
<b>Biología</b>	Biología General I y II (BIOL 3031 y BIOL 3033) con sus laboratorios (BIOL 3103 y BIOL 3104), Química General I y II (QUIM 3131 y QUIM 3132) con sus laboratorios, (QUIM 3133 y QUIM 3134) y Precálculo I (MATE 3171) ó Precálculo I con Experimentos (MATE 3211)	2.50 Aprobar con C o más los cursos de BIOL 3031-3033
<b>Química</b>	Química General I y II (QUIM 3131 y QUIM 3132) con sus laboratorios, (QUIM 3133 y QUIM 3134) y Precálculo (MATE 3171-3172) ó Precálculo con Experimentos (MATE 3211-MATE 3212)	2.70
<b>BACHILLERATO EN ARTES</b>		
<b>Estudios Hispánicos</b>	ESPA 3101-3102	2.75
<b>Inglés</b>	Aprobar 6 créditos en inglés (si los seis créditos son en los cursos básicos de inglés [INGL 3101-3102], se requerirá un permiso del director del departamento)	3.00

# Certificación #77

## SA (2020-2021)

### Requisitos de Reclasificación (2021-presente)



DEPARTAMENTOS Y PROGRAMAS ACADÉMICOS	CURSOS REQUERIDOS	PROMEDIO EN LOS CURSOS REQUERIDOS
<b>CIENCIAS SOCIALES</b>		
<i>Ciencias Sociales</i>	Introducción a las Ciencias Sociales (CISO 3121 y CISO 3122)	2.50
<i>Psicología</i>	Introducción a las Ciencias Sociales (CISO 3121 y CISO 3122) e Introducción a la Psicología (PSIC 3001)	
<i>Psicología y Salud Mental</i>		
<i>Sociología</i>	Introducción a las Ciencias Sociales (CISO 3121 y CISO 3122) e Introducción a la Sociología (SOCI 3261)	
<b>HUMANIDADES</b>		
<i>Humanidades</i>	6 créditos en cursos del <b>departamento</b> de Humanidades	2.50
<i>Historia</i>		
<b>PEDAGOGÍA</b>		
<b>BACHILLERATO EN ARTES EN EDUCACIÓN ELEMENTAL</b>		
<i>Ciencias Naturales</i>	Tener aprobados dos (2) de los siguientes cursos: Crecimiento y Desarrollo Humano I (EDFU 3001), Crecimiento y Desarrollo Humano II (EDFU 3002), Fundamentos Sociales de la Educación (EDFU 3007) o Fundamentos Filosóficos de la Educación (EDFU 4019)	2.50
<i>Español</i>		
<i>Inglés</i>		
<i>Matemáticas</i>		
<i>Educación Especial</i>		
<b>BACHILLERATO EN ARTES EN EDUCACIÓN SECUNDARIA</b>		
<i>Español</i>	Tener aprobados dos (2) de los siguientes cursos: Crecimiento y Desarrollo Humano I (EDFU 3001), Crecimiento y Desarrollo Humano II (EDFU 3002), Fundamentos Sociales de la Educación (EDFU 3007) o Fundamentos Filosóficos de la Educación (EDFU 4019)	2.50
<i>Ciencias Naturales</i>		
<i>Inglés</i>		
<i>Educación Física</i>		
<b>BACHILLERATO EN ADMINISTRACIÓN DE EMPRESAS</b>		
<i>Gerencia</i>	Métodos Cuantitativos I (MATE 3011) o su equivalente; Fundamentos de la Actividad Administrativa (ADMI 4005)	2.50
<i>Contabilidad</i>	Métodos Cuantitativos I (MATE 3011) o su equivalente; Introducción a los Fundamentos de la Contabilidad (CONT 3005)	
<i>Tecnología y Administración de Oficinas</i>	Aprendizaje del Teclado y sus Aplicaciones (TAOF 3016)	Aprobar con C o más



<b>PROGRAMA</b>	<b>IMI</b>
<b>ADMINISTRACIÓN DE EMPRESAS</b>	
Contabilidad	235
Gerencia	230
Administración de Oficina	220
<b>CIENCIAS NATURALES</b>	
Programa General	285
Biología	290
Química	290
Matemáticas	275
<b>ARTES</b>	
Ciencias Sociales Programa General	260
Psicología	265
Psicología y Salud Mental	265
Sociología	256
Humanidades Programa General	235
Historia	235
Estudios Hispánicos	252
Inglés	255
<b>EDUCACIÓN ELEMENTAL</b>	
Ciencias Naturales	250
Matemáticas	255
Español	225
Inglés	235
Educación Especial	230
<b>EDUCACIÓN SECUNDARIA</b>	
Ciencias Naturales	265
Español	225
Inglés	225
Educación Física	205

# Certificación #56 SA (2020-2021)

**Índice Mínimo de Ingreso  
(2021-presente)**





# Certificación #52 SA (2016-2017)

## GUÍA PARA VIABILIZAR EL OFRECIMIENTO DE SEGUNDOS BACHILLERATOS, SEGUNDAS CONCENTRACIONES, CONCENTRACIONES MENORES Y CERTIFICACIONES PROFESIONALES EN LA UPR EN CAYEY

### Información Importante:

- Solicitar el programa suplementario antes del 50% de los créditos del bachillerato original. Si ya alcanzó o sobrepasó este porcentaje, debe ser autorizado por el/la decano/a académico/a.
- El estudiante tendrá un tiempo de 6 años (o el 150% de los créditos de su primer bachillerato) para terminar el programa suplementario que desee.
- Cumplir con el progreso académico requerido.
- 2.50 GPA en el programa que el estudiante esté matriculado.







# Certificación #015 SA (2020-2021)

## Enmienda

**GUÍA PARA VIABILIZAR EL OFRECIMIENTO DE SEGUNDOS BACHILLERATOS, SEGUNDAS CONCENTRACIONES, CONCENTRACIONES MENORES Y CERTIFICACIONES PROFESIONALES EN LA UPR EN CAYEY**

Información Importante:

- El estudiante es responsable de hacer consejería académica.
- No aparecerá en el sistema que está en un programa suplementario hasta terminal el mismo.





## Paso #2

# CONOCER LOS PROGRAMAS

### Programas Suplementarios:

- Doble Bachillerato
- Doble Concentración
- Concentración Menor
- Certificación Profesional





**Bachillerato en Ciencias - Concentración en Biología****CURSOS MEDULARES DE EDUCACIÓN GENERAL / 42 CRS.**

Código	Título	Créditos
CISO 3121-3122	Introducción a las Ciencias Sociales I-II	6
ESPA 3101-3102	Español Básico I-II	6
ESPA 3201-3202 o ESPA 3211-3212	Introducción a Géneros Literarios I-II Introducción a la Literatura Española I-II	6
HIST 3245	Compendio de Historia de Puerto Rico	3
HUMA 3101-3102	Cultura Occidental I-II	6
INGL 3101-3102 o INGL 3103-3104 o INGL (3XXX-4XXX)	Inglés Básico I-II (450-539 puntos CEEB) Inglés Intermedio I-II (540-640 puntos CEEB) Inglés de Nivel Avanzado (641 o más puntos CEEB)	6
INGL 3201-3202 o INGL 3221-3222 INGL (3XXX-4XXX)	Composición y Lectura I-II (Requisito: Inglés Básico) Introducción a Literatura I-II (Requisito: Inglés Intermedio ó de Nivel Avanzado) Inglés de Nivel Avanzado (Requisito: Inglés Intermedio o de Nivel Avanzado)	6
INTD 3027	Seminario Interdisciplinario de Primer Año	3

**CURSOS MEDULARES DE LA DISCIPLINA / 43 o 44 CRS.**

Código	Título	Créditos
BIOL 3031	Biología General I	3
BIOL 3033	Laboratorio Biología General I	1
MATE 3211-3212	Pre-cálculo con Experimentos I-II	6
MATE 3052	Cálculo I	3
QUIM 3131-3132	Química General I-II	6
QUIM 3133-3134	Laboratorio de Química General I-II	2
QUIM 3121-3122	Química Orgánica I-II	6
QUIM 3123-3124	Laboratorio de Química Orgánica I-II	2
FISI 3011-3012	Física Universitaria I-II	6
FISI 3013-3014	Laboratorio de Física Universitaria I-II	2
SOCI 3006 o FILO 4471 o FILO 4021	Sociología de las Ciencias Filosofía de las Ciencias Principios de Ética	3
Electiva Física o SICI 3007 o CITE 4005 o MATE 3015	Electiva en Física Programación Básica Introducción a las Ciencias Terrestres Estadística Elemental	3 o 4

**CURSOS DE ESPECIALIDAD/CONCENTRACIÓN / 15 CRS.**

Código	Título	Créditos
BIOL 3305	Genética	4
BIOL 3405	Zoología General	4
BIOL 3415	Botánica General	4
BIOL 4915	Seminario Integrador de Temas en Biología (Capstone)	3

**ELECTIVAS DIRIGIDAS EN BIOLOGIA / 16 CRS.**

BIOL XXXX	Electivas Dirigidas en Biología	16
-----------	---------------------------------	----

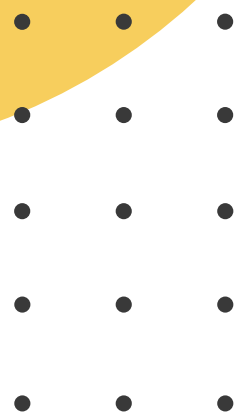
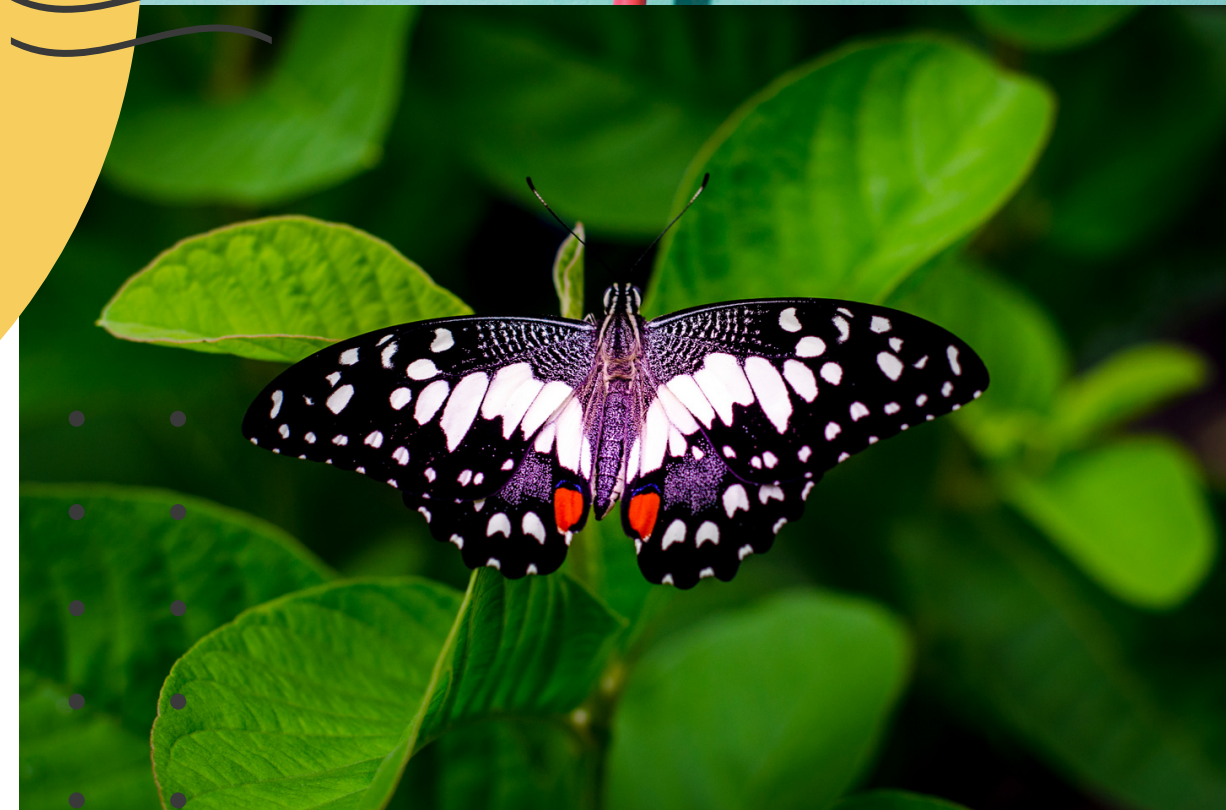
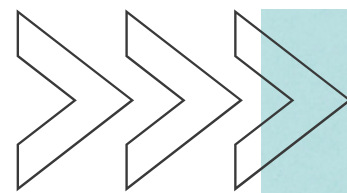
**ELECTIVAS LIBRES / 15 CRS.**

Código	Título	Créditos
	Electivas Libres	15
<b>Total de Créditos</b>		<b>131/132</b>

# Composición de un Programa

- Cursos Generales
- Cursos Medulares de la Disciplina
- Cursos de Especialidad/Concentración
- Electivas Dirigida en la Concentración
- Electivas Libres

Puedes solicitar el programa actualizado al director/a o secretario/a del departamento.



# Doble Bachillerato

## Programas Suplementario:

- Posibilidad de estudiar dos disciplinas de diferente grados.
  - Ej. Psicología General y Biología General

## Consideraciones:

- Índice Mínimo de Ingresos o Reclasificación
- Doble Conteo
- Electivas Libres



# Comparación de Programas

Agosto 2016		
Bachillerato en Ciencias - Concentración en Biología		
CURSOS MEDULARES DE EDUCACIÓN GENERAL / 42 CRS.		
Código	Título	Créditos
CISO 3121-3122	Introducción a las Ciencias Sociales I-II	6
ESPA 3101-3102	Español Básico I-II	6
ESPA 3201-3202 o ESPA 3211-3212	Introducción a Géneros Literarios I-II Introducción a la Literatura Española I-II	6
HIST 3245	Compendio de Historia de Puerto Rico	3
HUMA 3101-3102	Cultura Occidental I-II	6
INGL 3101-3102 o INGL 3103-3104 o INGL (3XXX-4XXX)	Inglés Básico I-II (450-539 puntos CEEB) Inglés Intermedio I-II (540-640 puntos CEEB) Inglés de Nivel Avanzado (641 o más puntos CEEB)	6
INGL 3201-3202 o INGL 3221-3222 INGL (3XXX-4XXX)	Composición y Lectura I-II (Requisito: Inglés Básico) Introducción a Literatura I-II (Requisito: Inglés Intermedio ó de Nivel Avanzado) Inglés de Nivel Avanzado (Requisito: Inglés Intermedio o de Nivel Avanzado)	6
INTD 3027	Seminario Interdisciplinario de Primer Año	3
CURSOS MEDULARES DE LA DISCIPLINA / 43 o 44 CRS.		
Código	Título	Créditos
BIOL 3031	Biología General I	3
BIOL 3033	Laboratorio Biología General I	1
MATE 3211-3212	Pre-cálculo con Experimentos I-II	6
MATE 3052	Cálculo I	3
QUIM 3131-3132	Química General I-II	6
QUIM 3133-3134	Laboratorio de Química General I-II	2
QUIM 3121-3122	Química Orgánica I-II	6
QUIM 3123-3124	Laboratorio de Química Orgánica I-II	2
FISI 3011-3012	Física Universitaria I-II	6
FISI 3013-3014	Laboratorio de Física Universitaria I-II	2
SOCI 3006 o FILO 4471 o FILO 4021	Sociología de las Ciencias Filosofía de las Ciencias Principios de Ética	3
Electiva Física o SICI 3007 o CITE 4005 o MATE 3015	Electiva en Física Programación Básica Introducción a las Ciencias Terrestres Estadística Elemental	3 o 4
CURSOS DE ESPECIALIDAD/CONCENTRACIÓN / 15 CRS.		
Código	Título	Créditos
BIOL 3305	Genética	4
BIOL 3405	Zoología General	4
BIOL 3415	Botánica General	4
BIOL 4915	Seminario Integrador de Temas en Biología (Capstone)	3
ELECTIVAS DIRIGIDAS EN BIOLOGIA / 16 CRS.		
BIOL XXXX	Electivas Dirigidas en Biología	16
ELECTIVAS LIBRES / 15 CRS.		
Código	Título	Créditos
	Electivas Libres	15
<b>Total de Créditos</b>		<b>131/132</b>

Bachillerato en Artes Concentración en Psicología		
Cursos Medulares de Educación General		
Código	Título	Créditos
HUMA 3101-3102	Cultura Occidental I-II	6
ESPA 3101-3102	Español Básico I-II	6
ESPA 3201-3202 o ESPA 3211-3212	Introducción a Géneros Literarios I-II Introducción a la Literatura Española I-II	6
INGL 3101-3102 o INGL 3103-3104 o INGL (3XXX-4XXX)	Inglés Básico I-II (450-539 puntos CEEB) Inglés Intermedio I-II (540-640 puntos CEEB) Inglés de Nivel Avanzado (641 o más puntos CEEB)	6
INGL 3201-3202 o INGL 3221-3222 o INGL (3XXX-4XXX)	Composición y Lectura I-II (Requisito: Inglés Básico) Introducción a Literatura I-II (Requisito: Inglés Intermedio ó de Nivel Avanzado) Inglés de Nivel Avanzado (Requisito: Inglés Intermedio o de Nivel Avanzado)	6
MATE 3041-3042	Introducción a la Matemática I-II	6
CIBI 3001-3002	Fundamentos de Biología I-II	6
HIST 3245	Compendio Historia de Puerto Rico	3
INTD 3027	Seminario Interdisciplinario de Primer Año	3
Cursos No Medulares		
Código	Título	Créditos
CISO 3121-3122	Introducción a las Ciencias Sociales I-II	6
HUMA 3201-3202	Cultura Occidental III-IV	6
CIFI 3001-3002	Introducción a las Ciencias Físicas I-II	6
ARTE 3155 o ARTE 3156	Arte Antiguo y Medieval Arte Moderno y Contemporáneo	3
CISO 3155	Fundamentos de Razonamiento Estadístico	3
ECON 3021	Principios de Economía	3
GEOG 3155	Elementos de Geografía	3
PSIC 3001	Introducción a la Psicología I	3
SOCI 3261	Introducción a la Sociología	3
CIPO 3011	Introducción a las Ciencias Políticas	3
Cursos de Especialidad/Concentración		
Código	Título	Créditos
PSIC 3018	Psicología Fisiológica	3
PSIC 3118	Laboratorio de Psicología Fisiológica	1
PSIC 3025	Desarrollo Humano	3
PSIC 3137	Métodos No Experimentales de la Psicología	3
PSIC 3166	Práctica de Investigación en Psicología	1
PSIC 4003	Psicología Experimental	3
PSIC 4004	Laboratorio de Psicología Experimental	1
PSIC 4065	Seminario en Psicología (Capstone)	3
Electivas PSIC	Electivas Dirigidas en Psicología	12
Electivas Libres		
Código	Título	Créditos
	Electivas Libres	12
<b>Total de Créditos</b>		<b>129</b>



# Información Importante

Para realizar un segundo bachillerato el estudiante debe tomar:

- Cursos Medulares de la Disciplina.
- Cursos de Especialidad/Concentración.
- Electivas Dirigida en la Concentración.
- Electivas Libres.

Los cursos generarles son susceptibles a doble conteo.



## Doble Conteo

Doble Conteo se refiere a cursos que cuentan para ambos bachilleratos en todos los cursos clasificados como Medulares de la Educación General y los cursos Medulares de la Disciplina.

## Electivas Libres

Para que los cursos se puedan contar como electiva libre no pueden ser requisito para uno de los bachilleratos. Además, deben cumplir con la suma de las electivas libres de ambos bachilleratos.





- • • • •
- • • • •
- • • • •
- • • • •
- • • • •

## ¿Pregunta?

**En cada departamento existen cursos especializados a su disciplina original.**

**Ej. Matemáticas**

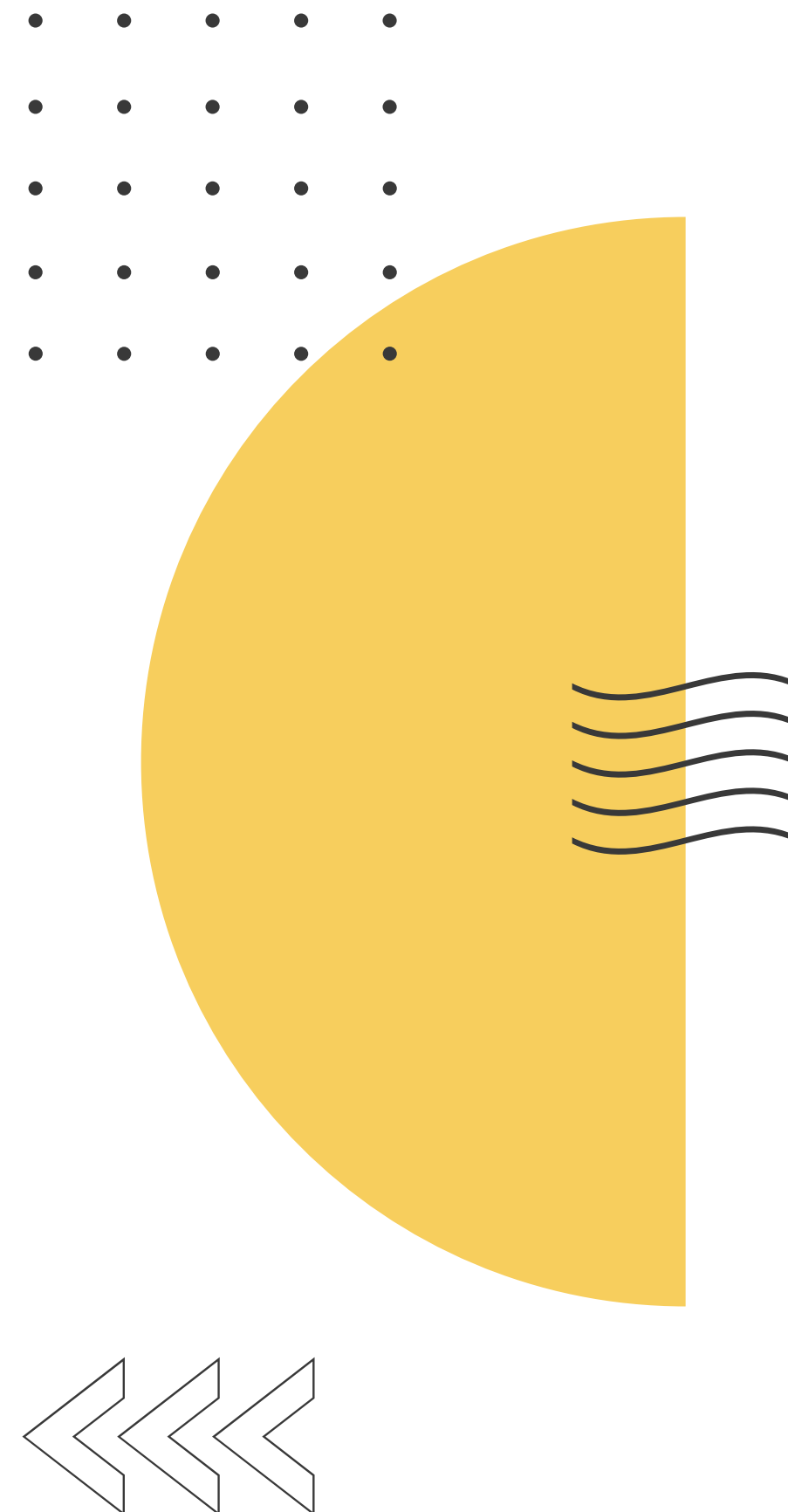
**Para el programa general de Ciencias Naturales, los estudiantes toman el curso de Precálculo I y II (MATE 3171 y MATE 3172). Para un estudiante que haya tomado estos cursos y desee solicitar un doble bachillerato en Humanidades (Cursos de Matemáticas para Humanidades - MATE 3041 y MATE 3042), los cursos de Precálculo I y II se les aceptará para doble conteo. Sin embargo, un estudiante que haya tomado los cursos de Matemática de Humanidades, no se le aprobará el doble conteo.**



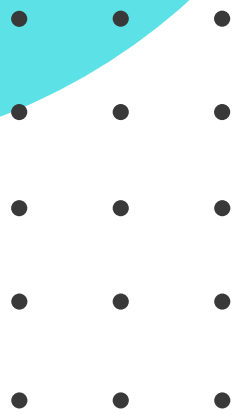
**¿Por qué?**

# ¿Contestación?

**Cada departamento tienen un listado de cursos convalidables, por lo tanto, es de suma importancia que los estudiantes verifiquen las convalidaciones de los cursos de su programa o el programa suplementario deseado en su respectivo departamento.**







# Doble Concentración

## Programas Suplementario:

- Posibilidad de estudiar dos disciplinas de un mismo grado.
  - Ej. Gerencia y Contabilidad.

## Consideraciones:

- Índice Mínimo de Ingresos o Reclasificación
- Doble Conteo
- Electivas Libres



# Comparación de Programas

BACHILLERATO EN ADMINISTRACION DE EMPRESAS CONCENTRACION EN GERENCIA			
2016 En Adelante			
CURSOS MEDULARES DE EDUCACION GENERAL	CRS.	ANOTACIONES	NOTAS
CIBI3001-3002 "Fundamentos de Biología I - II" o			
CIFI3001-3002 "Introducción a las Ciencias Físicas I-II"	6		
CISO3121-3122 "Introducción Ciencias Sociales I - II"	6		
ESPA3101-3102 "Español Básico I - II"	6		
HIST3245 "Historia de Puerto Rico - Compendio"	3		
HUMA3101-3102 "Cultura Occidental I - II"	6		
<b>HUMA3201-3202 "Cultura Occidental III - IV"</b>	<b>6</b>		
INGL3101-3102 "Inglés Básico I - II"			
INGL3103-3104 "Inglés Intermedio I - II"			
INGL3XXX-4XXX "Inglés Avanzado"	6		
MATE3171-3172 "Pre-Cálculo I-II"			
MATE3011-3012 "Métodos Cuantitativos I-II"	6		
INTD3027 "Seminario Interdisciplinario de Primer Año"	3		
<b>CURSOS MEDULARES DE LA DISCIPLINA</b>	<b>42</b>		
ECON3005 "Introducción a la Economía"	3		
FILO4021 "Principios de Etica"	3		
INCO4005 "Inglés Comercial - Técnica de Pronunciación"	3		
MERC3115 "Principios de Mercadeo"	3		
ADMI4005 "Fundamentos de la Actividad Administrativa"	3		
ADMI4006 "Análisis Cuantitativo para Decisiones"	3		
PSIC3005 "Psicología General"	3		
CONT3005-3006 "Intro. a los Fundamentos de Contabilidad I-II"	8		
DEME4005 "Derecho Mercantil"	4		
ESCO3001-3002 "Español Comercial I - II"	6		
ESTA3001-3002 "Análisis Estadístico I - II"	6		
INCO3005-3006 "Inglés Conversacional I - II"	6		
FINA3006 "Finanza Mercantil"	3		
FINA3007 "Moneda y Banca"	4		
<b>CURSOS DE ESPECIALIDAD/ CONCENTRACION</b>	<b>53</b>		
ADMI4007 "Política Administrativa" (Capstone)	3		
CONT4006 "Contabilidad Gerencial"	3		
GEOP4315 "Gerencia de Producción"	3		
REHU4405 "Administración de Recursos Humanos"	3		
REHU4409 "Relaciones Humanas"	3		
Electiva Dirigida en REHU o MERC:	3		
Electiva Dirigida en REHU o MERC:	3		
<b>ELECTIVAS LIBRES (12crs.)</b>	<b>21</b>		
	3		
	3		
	3		
	3		

BACHILLERATO EN ADMINISTRACION DE EMPRESAS CON CONCENTRACION EN CONTABILIDAD	
Cohorte 2016 en Adelante (SA #50, 2015-2016)	
CURSOS MEDULARES DE EDUCACION GENERAL	Crs.
CIBI3001-3002 "Fundamentos de Biología I - II" o	
CIFI3001-3002 "Introducción a las Ciencias Físicas I-II"	6
CISO3121-3122 "Introducción Ciencias Sociales I - II"	6
ESPA3101-3102 "Español Básico I - II"	6
HIST3245 "Historia de Puerto Rico - Compendio"	3
HUMA3101-3102 "Cultura Occidental I - II"	6
<b>HUMA3201-3202 "Cultura Occidental III - IV"</b>	<b>6</b>
INGL3101-3102 "Inglés Básico I - II" (450-539 puntos CEEB)	
INGL3103-3104 "Inglés Intermedio I - II" (540-640 puntos CEEB)	
INGL3XXX-4XXX "Inglés Avanzado" (641 o más puntos CEEB)	6
MATE3171-3172 "Pre-Cálculo I-II" (admitidos 2009 hasta 2011)	
MATE3011-3012 "Métodos Cuantitativos I-II" (admitidos 2012 en adelante)	6
INTD3027 "Seminario Interdisciplinario de Primer Año"	3
<b>CURSOS MEDULARES DE LA DISCIPLINA</b>	<b>42</b>
ECON3005 "Introducción a la Economía"	3
FILO4021 "Principios de Etica"	3
INCO4005 "Inglés Comercial - Técnica de Pronunciación"	3
ADMI4005 "Fundamentos de la Actividad Administrativa"	3
ADMI4006 "Análisis Cuantitativo para Decisiones"	3
CONT3005-3006 "Intro. a Fundamentos de Contabilidad I - II"	8
DEME4005 "Derecho Mercantil"	4
ESCO3001-3002 "Español Comercial I - II"	6
ESTA3001-3002 "Análisis Estadístico I - II"	6
FINA3006 "Finanza Mercantil"	3
FINA3007 "Moneda y Banca"	4
INCO3005-3006 "Comunicación Comercial I - II"	6
MERC3115 "Principios de Mercadeo"	3
PSIC3005 "Psicología General"	3
<b>CURSOS DE CONCENTRACION</b>	<b>49</b>
CONT3025 "Contabilidad de Costo"	4
CONT3101-3102 "Filo, Teoría y Problemas de Contabilidad I-II"	6
CONT4015 "Problemas de Contabilidad Avanzada"	4
CONT4040 "Auditoría de Empresas Comerciales y Servicios Profesionales" (Capstone) o CONT 4017	4
<b>ELECTIVAS DE CONCENTRACION (6crs.)</b>	<b>18</b>
	3
	3
<b>ELECTIVAS LIBRES (12crs.)</b>	<b>6</b>
	3
	3
	3
	3





# Información Importante

**Para realizar una doble concentración el estudiante debe tomar:**

- **Cursos de Especialidad/Concentración.**
- **Electivas Dirigida en la Concentración.**

## Doble Conteo (Electivas Libres)

**Para una doble concentración, el programa de los estudiantes ya cuenta con los cursos generales y medulares de la disciplina. Sin embargo, el estudiante puede tomar los cursos de su segunda concentración como sus electivas libres.**





# ¿Preguntas?



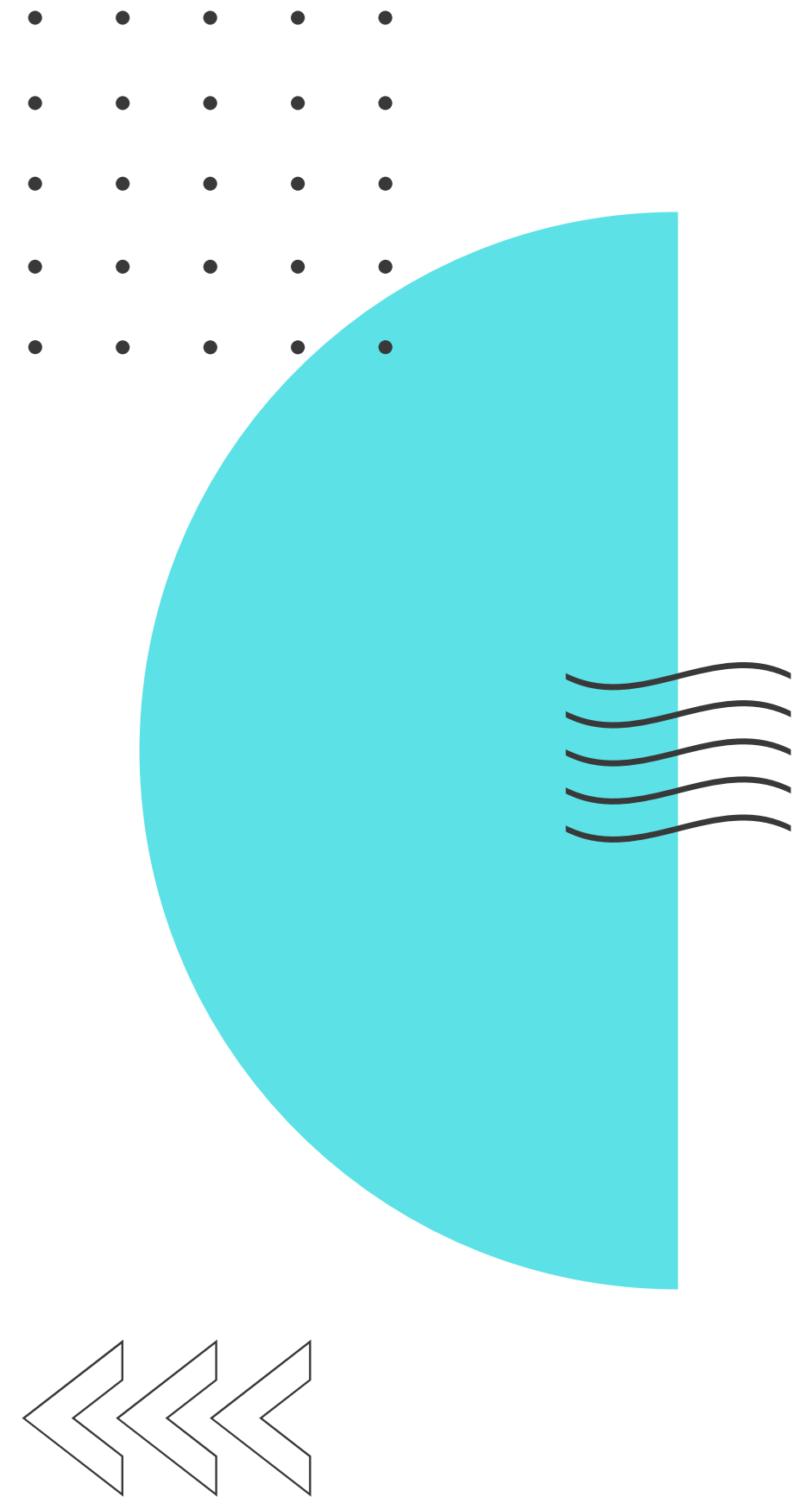
**¿Existe la posibilidad de realizar una doble concentración entre los programas de los departamentos de Pedagogía y Ciencias Sociales combinado?**

**¿Cómo?**

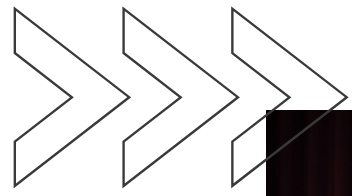


# ¿Contestación?

Como se mencionó en la descripción de lo que es doble concentración, ambos programas son grados en Arte (BA), por lo tanto, se puede realizar una segunda concentración tanto para un programa de Ciencias Sociales, como Educación.







# Concentración Menor

## Programas Suplementario:

- Posibilidad de estudiar una especialización ligada o no a la disciplina original.
  - Ej. Teatro, Artes Visuales, lingüística, entre otros.

## Consideraciones:

- Requisitos para estar en el programa
- Doble Conteo
- Electivas Libres



# Información Importante

Para realizar una concentración menor, el estudiante debe tomar:

- Cursos Requisitos para el Programa
- Cursos de Especialidad/Concentración en el programa

## Doble conteo (Electivas Libres)

Para una concentración menor, el estudiante puede tomar los cursos de su concentración Menor como sus electivas libres.







¿Pregunta?

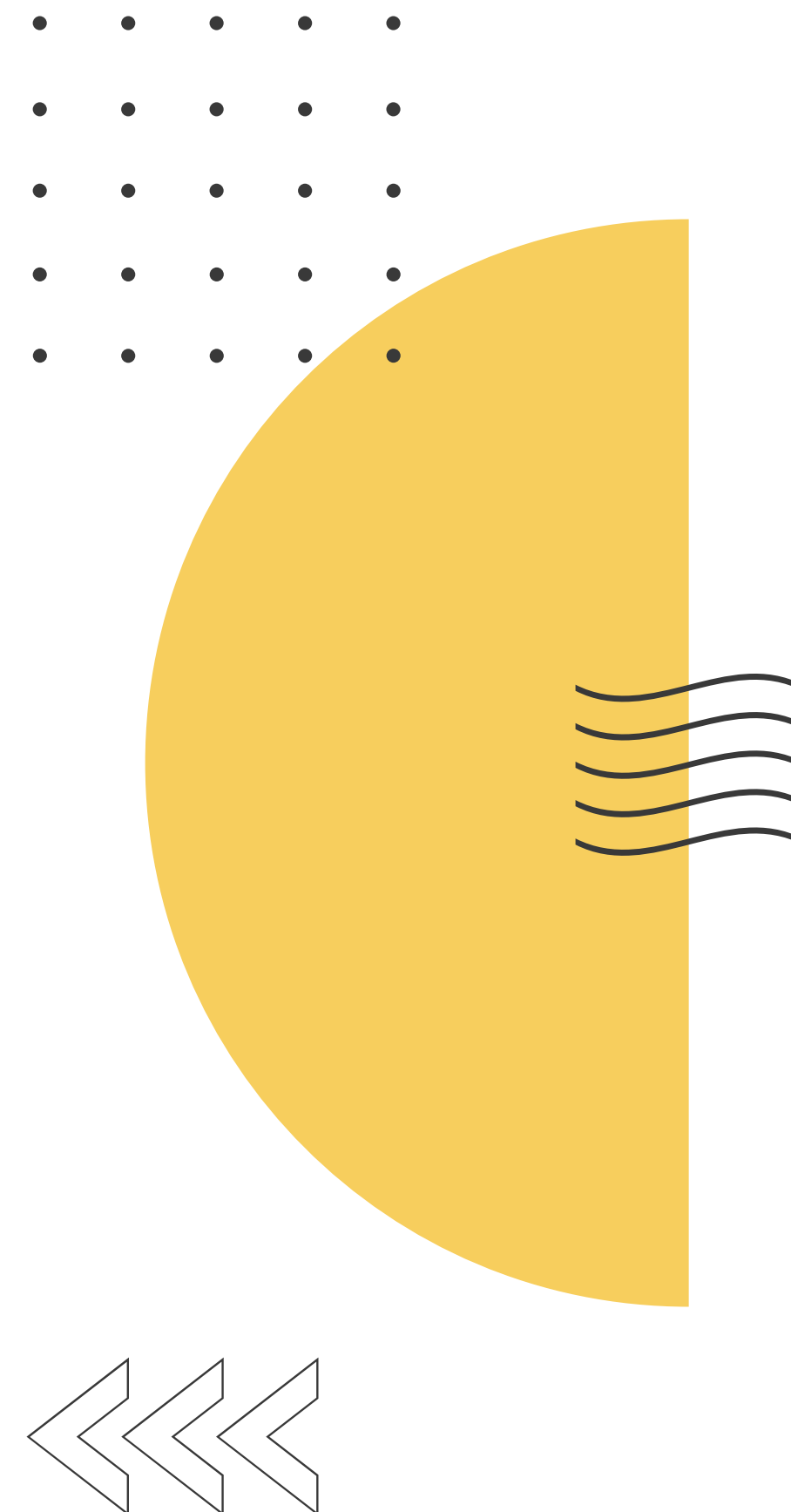
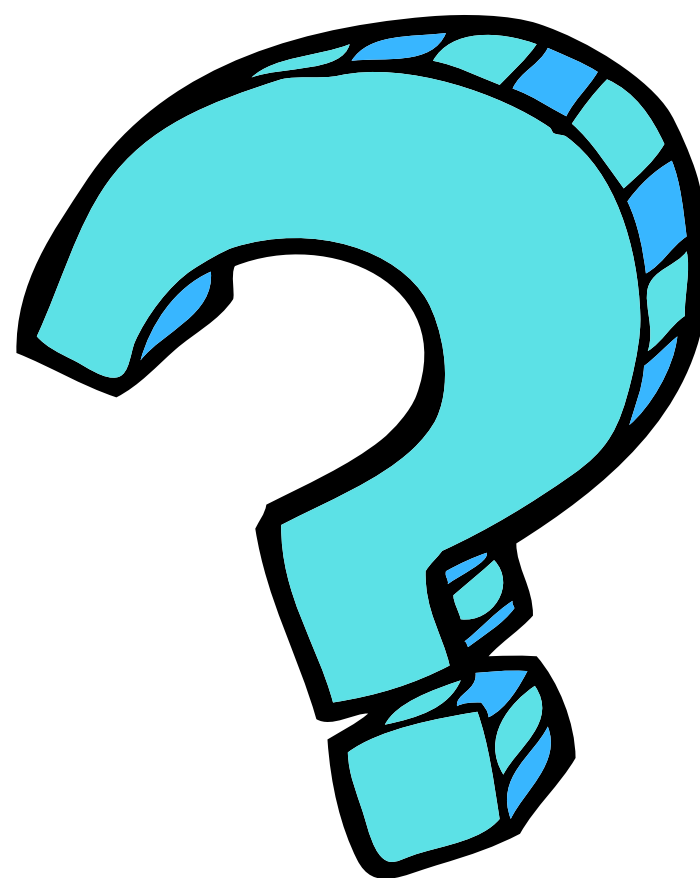
¿Solo puedo seleccionar una doble concentración o concentración menor?

¿Por qué?



# ¿Contestación?

**Mientras el estudiante no haya pasado el 150% de sus créditos intentados, mantenga un gpa de 2.50 o más y no tenga dificultad para graduarse en 6 años, el estudiante podrá solicitar más de una doble concentración o concentración menor.**







# CONCENTRACIONES MENORES

La UPR Cayey ofrece 28 concentraciones menores. Para requisitos, favor de leer certificaciones de Senado Académico de la UPR Cayey. Puede acceder a la información al presionar el programa de interés.

# Estudios Hispánicos

Lingüística

Literatura

Inglés

Lenguaje y Lingüística

Literatura

Pedagogía

Administración Deportiva

Kinesiología

# Matemáticas

Matemáticas

Humanidades

Artes Visuales

Filosofía

Historia de América

Historia de Europa

Teatro



# Biología

Estructura y Función del Cuerpo Humano

Neurociencias

Pre-Tecnología Médica

# Ciencias Sociales

Estudios de las Mujeres desde la  
Perspectiva de Género

Sociología Política

Psicología del Desarrollo Humano

# Administración de Empresas Gerencia

Empresarismo

Gerencia General

Gerencia de Operaciones

Mercadeo

Recursos Humanos

# Contabilidad

Auditoría

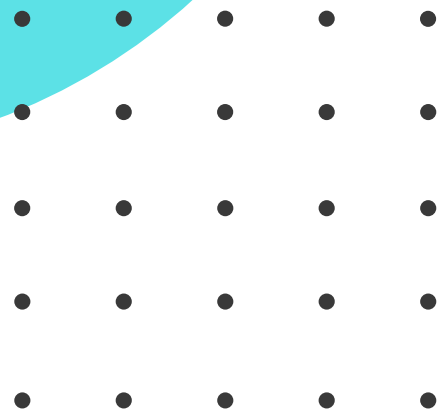
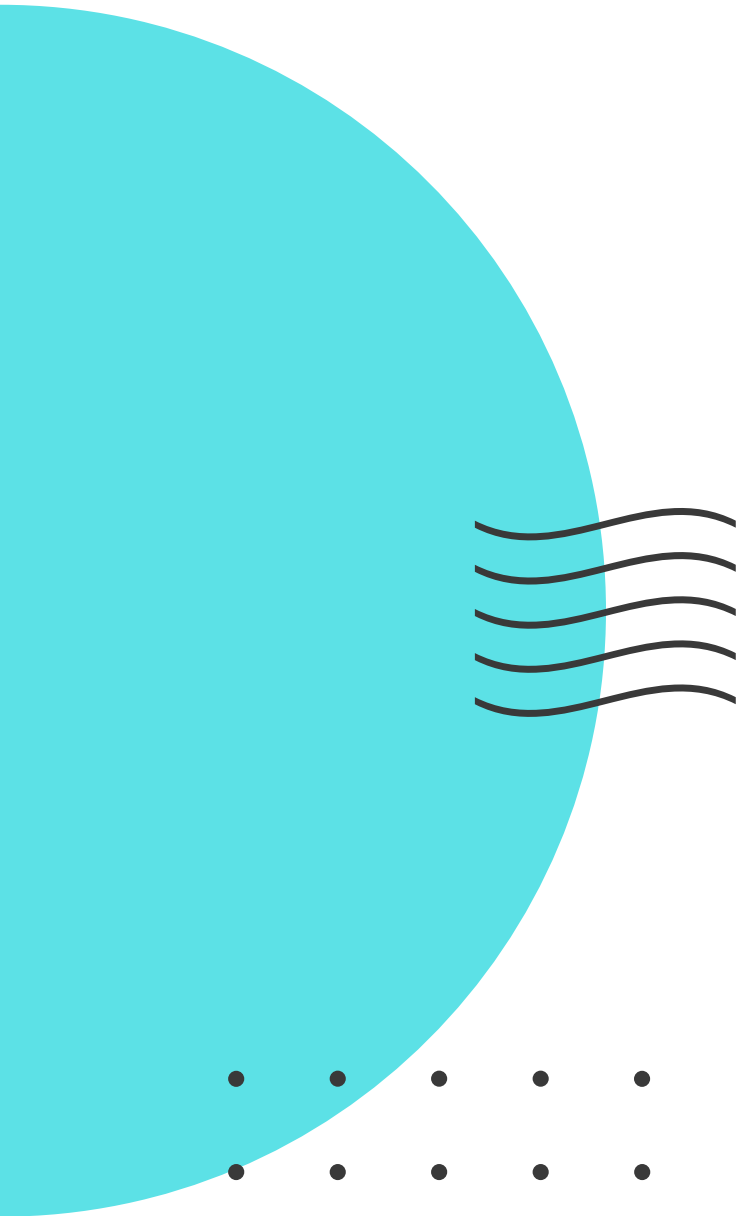
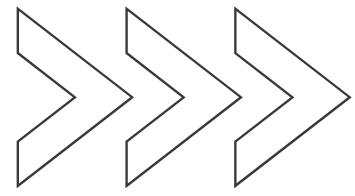
Contabilidad General

Contabilidad Financiera

Contribuciones

# Administración de Oficinas

Tecnología y Administración de Oficinas



# Certificación Profesional

## Programas Suplementario:

- Posibilidad de estudiar una disciplinas adscrita y licenciada por la Junta de Instituciones Postsecundarias del Departamento de Estado
  - Ej. Entrenamiento Deportivo

## Consideraciones:

- Requerimientos de ley aplicables para la práctica profesional
- Completar créditos necesarios



# Pedagogía

**Entrenamiento Deportivo**

**Entrenamiento Personal**

**Recreación**

**Educación Física Adaptada**



## Paso #3

# PREPARACIÓN PRE-SOLICITUD

Protocolo:

- Conseguir Información
- Preparar Secuencia Curricular
- Revisar Convalidación





# Tips Para Preparar Secuencia Curricular

Año Académico (2020-2021)					
Primer Semestre			Segundo Semestre		
Código	Título	Créditos	Código	Título	Créditos
ESPA 3201	Intr. Géneros Literarios I	3	ESPA 3201	Intr. Géneros Literarios II	3
PSIC 3001	Intr. Psicología I	3	PSIC 3025	Desarrollo Humano	3
BIOL 3031	Biología General I	3	BIOL 3103	Biología General II	3
BIOL 3033	Lab. Biología General I	1	BIOL 3104	Lab. Biología General II	1
		10			10

Cursos Susceptibles a Doble Conteo					
Curso Tomado			Convalidación		
Código	Título	Créditos	Código	Título	Créditos
MATE 3171	Precálculo I	3	MATE 3041	Intr. Matemáticas	3
BIOL 3031	Biología General I	3	CIBI 3001	Intr. Ciencias Biológicas I	3
FISI 3011	Física Universitaria I	3	CIFI 3001	Intr. Ciencias Físicas I	3
		10			10

**Crear un documento (word o excel) donde coloques los cursos a tomar por semestre.**

- **Por motivos de solicitud, no se puede incluir clases de verano en la secuencia.**

**Es importante dividir la carga académica para que tomes cursos de tu programa original y tu programa suplementario al mismo tiempo.**

Electivas Dirigidas Biología			Electivas Dirigidas Psicología		
Código	Título	Créditos	Código	Título	Créditos
BIOL 3701	Anat. y Fisi. Humana I	4	PSIC 4995	Neuropsicología	3
BIOL 3702	Anat. y Fisi. Humana II	4	PSIC 4003	Psicología Experimental	3
BIOL 3406	Bioestadística Aplicada	3	PSIC 4004	Lab. Psicología Experimental	1
		11			7

Electivas Libres Biología			Electivas Libres Psicología		
Código	Título	Créditos	Código	Título	Créditos
TEAT 3191	Producción Teatral I	3	MATE 3041	Intr. Matemáticas I	3
		3			3

**Mantén un curso requisito de tu bachillerato original para tu último semestre.**

- **Recordar que en el sistema no aparecerá tu programa suplementario. Debes hacer revisión en sus respectivos departamentos.**

**Crear varias tablas donde coloque las convalidaciones para su programa, electivas dirigida en la concentración, electivas libres y cursos susceptibles a doble conteo.**



# Paso #4

## SOLICITUD

Ya preparado/a, es momento de visitar los directores y el decanato académico para proceder con la solicitud.

No olvide que hay un cuota por solicitud de programa suplementario.





# Solicitud de Programa Suplementario

## Orden de Llenado:

1. El estudiante llena las secciones:
  - a. I (Información del Estudiante).
  - b. II (Declaración de Intención).
2. El director del departamento para el programa suplementario debe evaluar y llenar la sección III.
3. El director del departamento del estudiante le tocará llenar la sección IV.
4. El decanato académico deberá aprobar la solicitud.

UNIVERSIDAD DE PUERTO RICO EN CAYEY  
OFICINA DE REGISTRO

**SOLICITUD A SEGUNDOS BACHILLERATOS, SEGUNDAS CONCENTRACIONES, CONCENTRACIONES MENORES Y CERTIFICACIONES PROFESIONALES EN LA UNIVERSIDAD DE PUERTO RICO.**  
Certificación Núm. 69 (2013-2014) de la Junta de Gobierno, según enmendada por la 44 (2019-2020)

**I. INFORMACIÓN DEL SOLICITANTE**

NOMBRE Y APELLIDOS:
NÚMERO DE ESTUDIANTE:
DIRECCIÓN POSTAL:
TELÉFONO/CELULAR:
CORREO ELECTRÓNICO:
DEPARTAMENTO ACTUAL:
CONCENTRACIÓN ACTUAL:

**II. DECLARACIÓN DE INTENCIÓN**

<input type="checkbox"/> SEGUNDO BACHILLERATO	<input type="checkbox"/> SEGUNDA CONCENTRACIÓN	<input type="checkbox"/> CONCENTRACIÓN MENOR	<input type="checkbox"/> CERTIFICACIÓN PROFESIONAL
DEPARTAMENTO :		PROGRAMA:	
AÑO ACADÉMICO:		<input type="checkbox"/> PRIMER SEMESTRE	<input type="checkbox"/> SEGUNDO SEMESTRE
FIRMA DEL ESTUDIANTE: _____		FECHA: _____	

**III. PARA USO DEL DEPARTAMENTO QUE EVALÚA LA SOLICITUD DE OPCIÓN CURRICULAR**

Yo \_\_\_\_\_ director del departamento \_\_\_\_\_ certifico que el estudiante \_\_\_\_\_ realizó el proceso de consejería académica para:

Segundo Bachillerato  Segunda Concentración  Concentración Menor  Certificación Profesional en \_\_\_\_\_.

También certifico que se le realizará un plan de estudio con el cual el estudiante podrá completar los dos programas sin exceder el tiempo requerido.  APROBADA  DENEGADA

RAZÓN PARA LA DENEGACIÓN: \_\_\_\_\_

FIRMA DEL DIRECTOR: \_\_\_\_\_ FECHA: \_\_\_\_\_

**IV. PARA USO DEL DEPARTAMENTO DE ORIGEN DEL ESTUDIANTE**

Yo \_\_\_\_\_ director del departamento \_\_\_\_\_ evalué el expediente académico del solicitante y certifico que:  no puede completar  puede completar un/una

Segundo Bachillerato  Segunda Concentración  Concentración Menor  Certificación Profesional dentro del 150% del tiempo requerido para completar su bachillerato en nuestro departamento.

FIRMA DEL DIRECTOR: \_\_\_\_\_ FECHA: \_\_\_\_\_

**V. PARA USO OFICIAL DE DECANATO DE ASUNTOS ACADÉMICOS [EN CASO DE EXCEDER 50% CRÉDITOS]**

Vo.Bo. del Decano de Asuntos Académicos:		FECHA:
<input type="checkbox"/> APROBADA <input type="checkbox"/> DENEGADA	RAZÓN:	
Firma del Funcionario de Registro que completa el trámite:		FECHA:

# Solicitud de Programa Suplementario

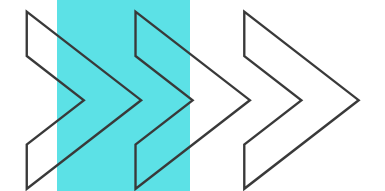
## Importante

- Leer instrucciones resumidas en la segunda página.
- No se registra en el sistema que el estudiante está en programa suplementario. Favor de notificarlo para cada gestión administrativa.

### INSTRUCCIONES:

Lea las instrucciones cuidadosamente antes de completar ésta solicitud.

1. Deberá completar el procedimiento antes de la fecha límite establecida en el calendario académico.
  - a. Solicitudes para 1<sup>er</sup> semestre: 2<sup>da</sup> semana de febrero (ver calendario académico)
  - b. Solicitudes para 2<sup>do</sup> semestre: 2<sup>da</sup> semana de septiembre (ver calendario académico)
2. Procedimiento a seguir:
  - a. El estudiante llenará la **SOLICITUD A SEGUNDOS BACHILLERATOS, SEGUNDAS CONCENTRACIONES, CONCENTRACIONES MENORES Y CERTIFICACIONES PROFESIONALES EN LA UNIVERSIDAD DE PUERTO RICO EN CAYEY**. Según establece la Certificación Núm. 69 (2013-2014) de la Junta de Gobierno, según enmendada. Con esta solicitud, el estudiante estará declarando su intención de completar un segundo bachillerato/segunda concentración/ concentración menor/certificación profesional.
  - b. El estudiante se entrevistará con el director del departamento en donde interesa hacer una de las opciones arriba mencionadas para que evalúe si cumple con los requisitos de admisión y si hay cupo disponible. De cumplir con lo anterior, el director preparará el plan de estudio, firmará la solicitud del estudiante y la remitirá al director del programa principal, acompañada del plan de estudio para completar los requisitos curriculares en el tiempo requerido.
  - c. El director del departamento del programa principal del estudiante evaluará la solicitud y determinará si es posible completar el bachillerato y el segundo bachillerato/ segunda concentración /concentración menor/ certificación profesional dentro del tiempo requerido de manera que no se afecten las tasas de graduación de su programa principal. De cumplir con los requisitos arriba descritos, el director del departamento autorizará con su firma la solicitud para ser tramitada finalmente a la Oficina de Registro en caso de contar con 50% o menos de los créditos requeridos para su programa principal. Del estudiante contar con más del 50% de los créditos requeridos, se remitirá la solicitud y el plan de estudio al Decanato de Asuntos Académicos, quien autorizará y remitirá la solicitud y el plan de estudio a Registro.
  - d. La Oficina de Registro notificará al estudiante que su solicitud fue avalada y que proceda a emitir el pago en recaudaciones. Una vez recibido el pago, remitirá copia al estudiante de su solicitud acompañada del Plan de Estudio.
  - e. El estudiante deberá completar el procedimiento antes de la fecha límite establecida en el calendario académico.
  - f. La Oficina de Registro será la encargada de entrar al sistema las solicitudes previamente aprobadas por los diferentes departamentos y con el aval del Decano de Asuntos Académicos.







# ¿PREGUNTAS?

Preparado Por: Charlie Mercado Mulero  
Estudiante Mentor del Programa de Estudiantes Mentores

Revisado Por: Dra. Ivonne I. Bayron Huertas  
Cordinadora del Programa de Estudiantes Mentores