

Guía Oficial del Sureste de Texas

PARA LA TEMPORADA DE HURACANES Y TIEMPO SEVERO

2023



¡SOLO SE
NECESITA UNA
TORMENTA!

Source: NOAA



[WEATHER.GOV/HOUSTON](https://www.weather.gov/houston)



TABLA DE CONTENIDO

Haga clic en el título de la sección para ver la misma

TÓPICO	PÁGINA
<u>Carta a los Residentes</u>	3
<u>Resumen Temporada de Huracanes 2022 en el Atlántico</u>	4 – 5
<u>Sobre Huracanes y Alertas Tropicales</u>	6 – 7
<u>Peligro: Oleaje Alto y Corrientes de Resaca</u>	8
<u>Peligro: Inundación por Marejada Ciclónica</u>	9 – 17
<u>Peligro: Inundaciones por Lluvia Fuerte</u>	18 – 21
<u>Peligro: Vientos Dañinos</u>	22 – 23
<u>Peligro: Tornados</u>	24 – 25
<u>Preparación: Antes de la Tormenta</u>	26 – 29
<u>Preparación: Botiquín de Suministros de Emergencia</u>	30
<u>Preparación: Contactos en Caso de Emergencia</u>	31
<u>Preparación: Alertas de Emergencia Inalámbricas</u>	32
<u>Preparación: Consejos sobre Aseguranzas</u>	33 – 34
<u>Preparación: Plan de Evacuación</u>	35 – 37
<u>Preparación: Lista de Verificación Final</u>	38
<u>Preparación: Después de la Tormenta</u>	39 – 40
<u>Info: Nombres de los Huracanes</u>	41
<u>Info: Pronósticos</u>	42 – 44
<u>Info: Contactos de Emergencias según el Condado</u>	45 – 50
<u>Info: Nuestra Información de Contacto</u>	51



CARTA A LOS RESIDENTES

Para el Atlántico, el 2022 estuvo cerca de lo normal en lo que respecta a la cantidad de tormentas con nombre. El impacto de huracán más significativo fue el del huracán Ian, que trajo vientos mortales y marejadas ciclónicas a lo largo de la costa oeste de Florida. Las tormentas severas produjeron numerosos tornados en el área metropolitana de Houston en enero de 2023. Esto incluyó un tornado con clasificación EF-3 el cual tuvo una trayectoria de más de 24 millas en el sureste del condado de Harris, incluidos las ciudades de Pasadena, Deer Park y Baytown. La región también experimentó períodos de calor, frío y sequía durante el año pasado.

El tiempo severo puede desarrollarse de distintas maneras en el sureste de Texas; desde huracanes, inundaciones, tornados y tormentas severas hasta calor y frío extremos. Este año marca el décimo quinto aniversario del huracán Ike que trajo vientos dañinos y marejadas ciclónicas mortales en nuestra región. Este es también el 40 aniversario del huracán Alicia, cual ha sido el último huracán "mayor" que ha tocado tierra en nuestra área de pronóstico con vientos de categoría 3 en Galveston. Ambas tormentas fueron muy diferentes al huracán Harvey ocurrido ya hace 6 años, la cual localmente tuvo pocos vientos o marejadas, pero provocó inundaciones catastróficas con precipitaciones récord.

Esta guía cubrirá cómo prepararse para estos diversos peligros y describirá qué acciones tomar para mantenerse a salvo. Encontrará numerosas listas de sobre qué hacer antes, durante y después de un huracán. Esta guía también contiene información de contacto de los funcionarios de emergencias locales, numerosos recursos y enlaces donde puede encontrar más información.

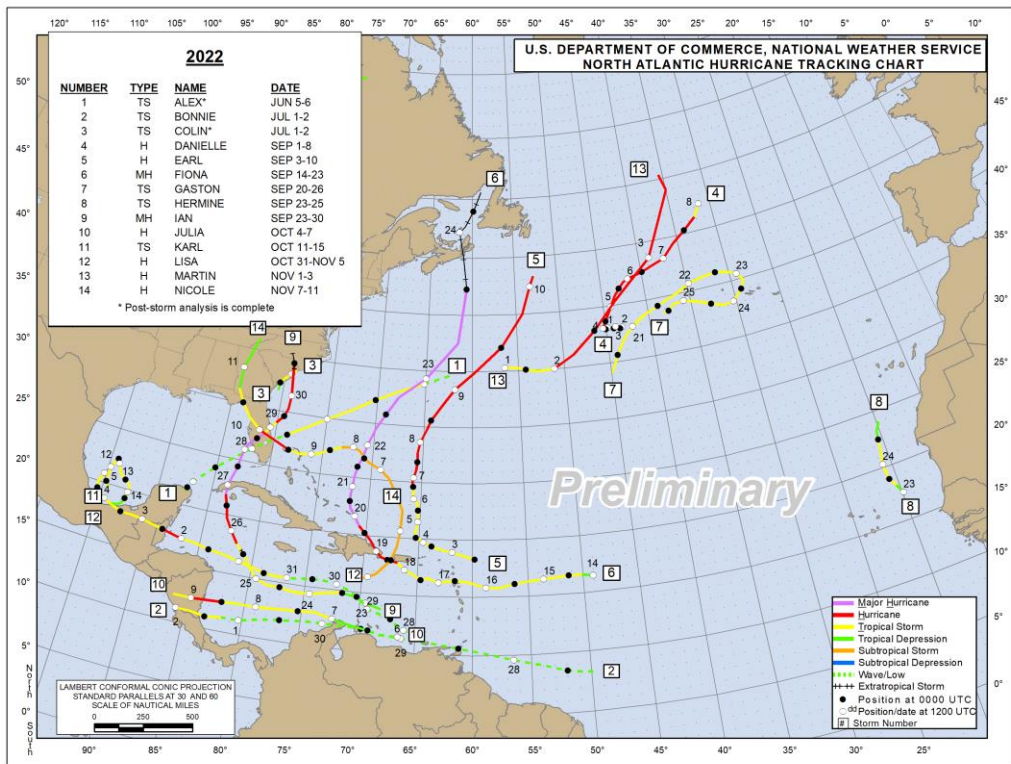
Esperamos que encuentre útil esta guía. Puede encontrar una versión electrónica de esta guía en el sitio web de la Oficina de Pronósticos de Houston/Galveston del Servicio Nacional de Meteorología en [weather.gov/houston](https://www.weather.gov/houston). Anímese a colocar el enlace a esta guía en su sitio web y compartirlo por correo electrónico y redes sociales.

Dan Reilly

Meteorólogo de Coordinación y Avisos
Servicio Nacional de Meteorología
Houston/Galveston, TX



RESUMEN DE LA TEMPORADA DE HURACANES 2022 EN EL ATLÁNTICO



[Haga clic aquí para un informe detallado de cada ciclón tropical](#)



**ESTA PÁGINA SE HA DEJADO
EN BLANCO
INTENCIONALMENTE**



SOBRE HURACANES



DEPRESIÓN TROPICAL

Un ciclón tropical con vientos máximos sostenidos de 38 mph o menos.

TORMENTA TROPICAL

Un ciclón tropical con vientos máximos sostenidos entre 39 y 73 mph.

HURACÁN

Un ciclón tropical intenso con vientos máximos sostenidos de 74 mph o mayor.

Un ciclón tropical es un gran sistema de baja presión que obtiene su energía de las cálidas aguas como las que encontramos en el Golfo de México. Se caracteriza por una circulación cerrada en sentido contrario a las agujas del reloj en el hemisferio norte y tormentas eléctricas organizadas cerca del centro de circulación. El huracán, la clasificación más fuerte de un ciclón tropical, generalmente tiene un ojo en su centro, con un anillo de tormentas eléctricas alrededor del ojo, y bandas en espiral de tormentas eléctricas que se extienden hacia afuera desde el centro.

En el Atlántico Norte, el ciclón tropical se define como depresión tropical, tormenta tropical o huracán, dependiendo de la fuerza de los vientos máximos de la tormenta. Cada ciclón tropical trae consigo una combinación de los siguientes peligros: vientos dañinos, inundaciones por marejadas ciclónicas, tornados, inundaciones por fuertes lluvias, oleaje alto y corrientes de resaca.

ESCALA DE VIENTOS DE HURACÁN SAFFIR-SIMPSON

Categoría	Velocidad de Viento Sostenido (mph)
Uno	74 – 95
Dos	96 – 110
Tres	111 – 129
Cuatro	130 – 156
Cinco	157+



VIGILANCIAS Y AVISOS TROPICALES

FASE DE VIGILANCIA– 48 Horas Antes

VIGILANCIA DE TORMENTA TROPICAL

Vientos con fuerza de tormenta tropical son **posibles** en el área bajo vigilancia dentro de las próximas **48 horas**.

VIGILANCIA DE HURACÁN

Vientos con fuerza de huracán son **posibles** en el área bajo vigilancia dentro de las próximas **48 horas**.

VIGILANCIA DE MAREJADA CICLÓNICA

Existe la **posibilidad** de inundaciones amenazantes para la vida en algún lugar dentro del área especificada debido a un alza en el nivel del agua que se mueve tierra adentro desde la costa (inundación por la marejada ciclónica), generalmente dentro de un periodo de **48 horas**.

FASE DE AVISO– 36 Horas Antes

AVISO DE TORMENTA TROPICAL

Vientos con fuerza de tormenta tropical son **esperados** en el área especificada dentro de las próximas **36 horas**.

AVISO DE HURACAN

Vientos con fuerza de huracán son **esperados** en el área especificada dentro de las próximas **36 horas**.

AVISO DE MAREJADA CICLÓNICA

Hay un **peligro** de inundaciones amenazantes para la vida en algún lugar dentro del área especificada debido a un alza en el nivel del agua que se mueve tierra adentro desde la costa (inundación por la marejada ciclónica), generalmente dentro de un periodo de **36 horas**.



El primer peligro de un sistema tropical puede ocurrir días antes de que caiga la primera gota de agua. Estos peligros son: **OLEAJE ALTO Y CORRIENTES MARINAS**



FEMA Jocelyn Augustino

Las corrientes marinas son el principal peligro del agua para todos los bañistas y resultan en más de 100 ahogamientos cada año en los Estados Unidos.

La fuerza y el tamaño de las corrientes marinas están relacionadas con el tamaño del oleaje y el periodo de las olas.

Las corrientes marinas típicamente se desarrollan en los puntos bajo del oleaje, en las rupturas de los banco de arena y cerca de los embarcaderos o muelles.

Si queda atrapado en una corriente marina, no entre en pánico. En su lugar, nade paralelo a la orilla. La corriente generalmente tiene un ancho de 50 pies, por lo que deberías salir de la misma nadando. Una vez salga de la corriente nadando lateral a la costa, nade hacia la orilla. Si aun no puede llegar a la orilla, llame la atención: mire hacia la orilla, agite sus brazos y grite pidiendo ayuda.



SI LO ATRAPA LA RESACA

- ◆ No luche contra la corriente
- ◆ Nade fuera de la corriente y luego hacia la orilla
- ◆ Si no logra escapar, manténgase a flote pedaleando
- ◆ Si necesita auxilio, grite o agite los brazos

PARA SU SEGURIDAD

- ◆ Sepa nadar
- ◆ Nunca nade solo
- ◆ Si no está seguro, no se meta al agua

Para más información acerca de la resaca consulte estos sitios de web:

www.ripcurrents.noaa.gov

www.usaib.org



Para más información:

www.usla.org/page/RIPCURRENTS

www.weather.gov/safety/ripcurrent

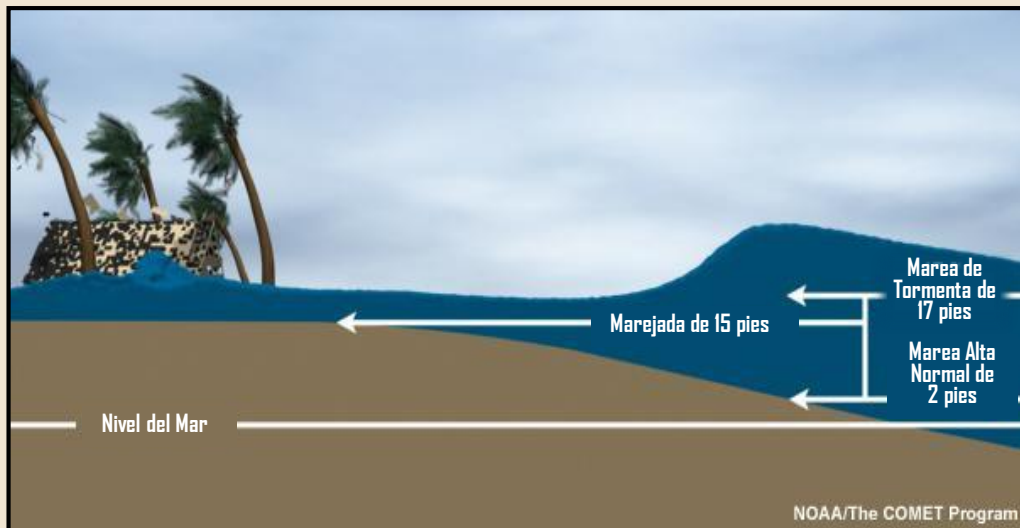
www.weather.gov/safety/beachhazards



PELIGRO

INUNDACIÓN POR MAREJADA CICLÓNICA

La marejada ciclónica es un crecimiento en el nivel del agua por encima de lo normal generado por una tormenta, el mismo ocurre por encima de las mareas astronómicas pronosticadas. La marea de la tormenta es la altura del agua relativa a un nivel de referencia o datum que incluye la marejada ciclónica y la marea astronómica. La combinación de inundaciones por la marejada ciclónica y las olas golpeantes pueden resultar muy destructivas como lo pudimos observar en huracanes tales como Ike (2008), Carla (1961), el huracán Galveston de 1900 y muchos otros.



Encuentre todo acerca de marejadas ciclónicas:

<https://www.nhc.noaa.gov/surge/>

Mapa de áreas de riesgos. Eche un vistazo para conocer su riesgo o vulnerabilidad según su área.

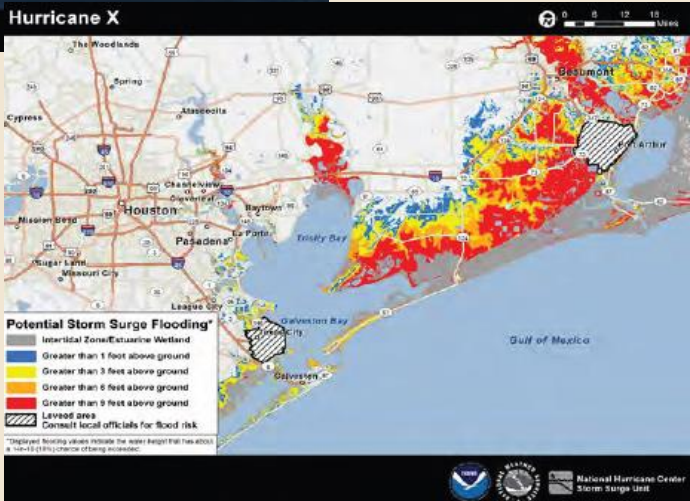
<https://www.nhc.noaa.gov/nationalsurge/>



PELIGRO

INUNDACIÓN POR MAREJADA CICLÓNICA

Cuando se acerca un huracán o una tormenta tropical, el Servicio Nacional de Meteorología (NWS por sus siglas en inglés) producirá dos mapas que muestran la amenaza de inundación por marejada ciclónica en un área específica. El mapa más a la izquierda muestra las áreas bajo vigilancia y aviso por marejada ciclónica. Estas son áreas de riesgos por marejadas ciclónicas que pueden ser amenazantes a la vida. El mapa más la derecha es un *Mapa de Potencial Inundación por las Marejadas Ciclónicas*. El mismo representa el peor caso posible debido a una inundación por marejada ciclónica y muestra la altura por encima del suelo que podría alcanzar el agua.





¡La Marejada Ciclónica Puede Ser Mortal! 6 Puntos Claves:

- 1** Las inundaciones por marejadas ciclónicas son a menudo la mayor amenaza para la vida y propiedad de un huracán. Representa una amenaza significativa de ahogamiento. Apenas seis pulgadas de agua de inundación en rápido movimiento pueden derribar a un adulto. Solo se necesitan dos pies de agua para arrastrar la mayoría de los vehículos.
- 2** La marejada ciclónica puede hacer que los niveles de agua aumenten rápidamente e inunden grandes áreas en solo minutos, y es posible que no tenga tiempo para tomar medidas si aún no ha evacuado según le fue indicado por los oficiales de emergencias.
- 3** La marejada ciclónica no depende de la escala de vientos huracanados de Saffir-Simpson. Las categorías de huracanes se basan únicamente en los vientos y no tienen en cuenta las marejadas ciclónicas. Cualquier categoría de viento puede causar marejadas ciclónicas potencialmente mortales.
- 4** Muchas áreas de la Costa del Golfo son vulnerables a las marejadas ciclónicas, incluidas las áreas a muchas millas de distancia tierra adentro desde la costa, dependiendo de la elevación de la llanura costera. Conozca hoy mismo si vive en una zona de marejadas ciclónicas (consulte las páginas 12 a la 17 de esta guía).
- 5** La marejada ciclónica puede ocurrir antes, durante y después de que el centro de la tormenta pase por un área y, a veces, puede ocurrir dentro de las rutas de evacuación. El nivel del agua puede también puede aumentar mucho antes de que la tormenta llegue; en algunos casos 36 horas o más de antelación. Cuando se ordene una evacuación, no espere hasta el último minuto para salir.
- 6** Durante el pico de un evento de marejada ciclónica, es poco probable que los rescatistas o servicios de emergencia puedan ayudarle si está en peligro.



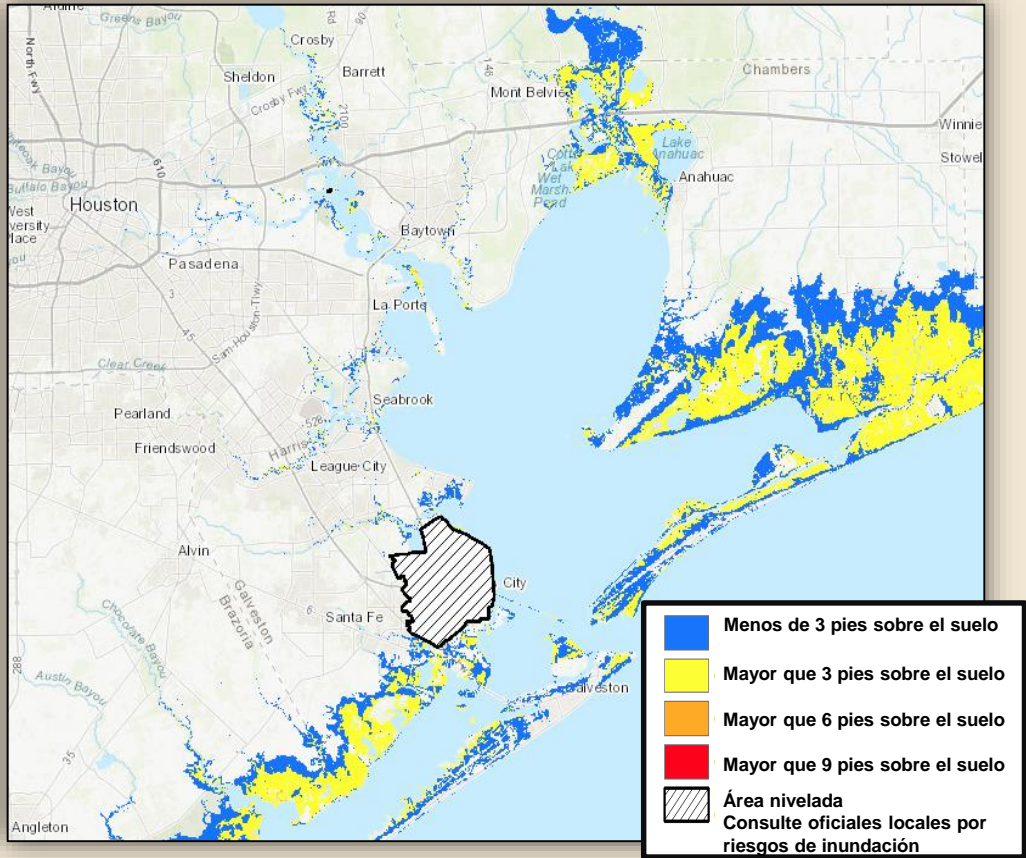
PELIGRO

INUNDACIÓN POR MAREJADA CICLÓNICA

Bahía de Galveston

Mapa de Potencial Inundación por las Marejadas Ciclónicas

Tormenta Categoría Uno



*Este mapa muestra la altura por encima del suelo que **podría** alcanzar el agua y representa el peor caso posible debido a una inundación por marejada ciclónica.*

<https://www.nhc.noaa.gov/nationalsurge/>



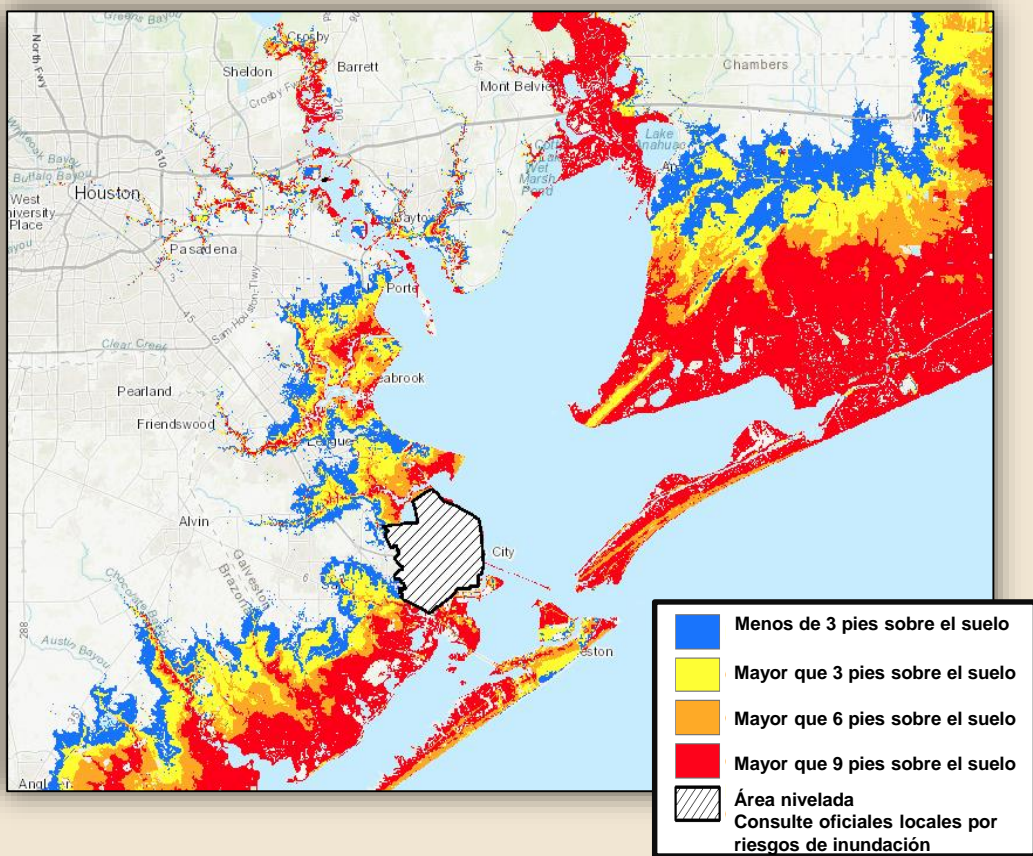
PELIGRO

INUNDACIÓN POR MAREJADA CICLÓNICA

Bahía de Galveston

Mapa de Potencial Inundación por las Marejadas Ciclónicas

Tormenta Categoría Tres



*Este mapa muestra la altura por encima del suelo que **podría** alcanzar el agua y representa el peor caso posible debido a una inundación por marejada ciclónica.*

<https://www.nhc.noaa.gov/nationalsurge/>



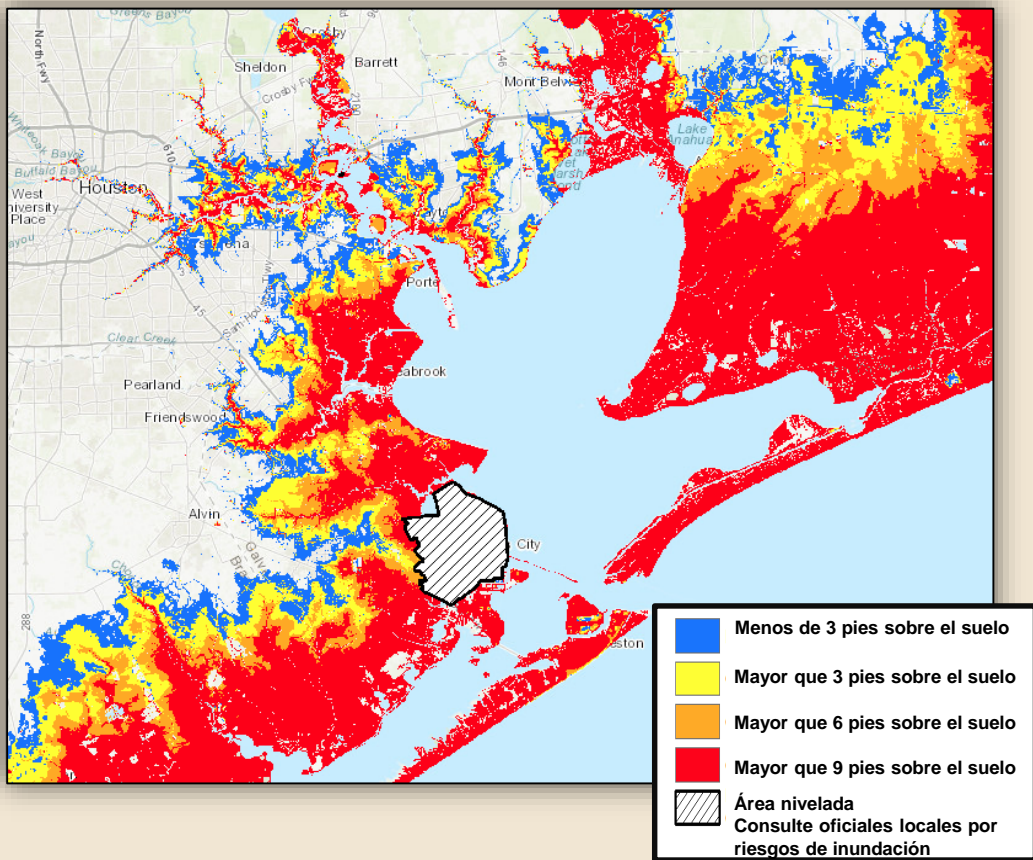
PELIGRO

INUNDACIÓN POR MAREJADA CICLÓNICA

Bahía de Galveston

Mapa de Potencial Inundación por las Marejadas Ciclónicas

Tormenta Categoría Cinco



*Este mapa muestra la altura por encima del suelo que **podría** alcanzar el agua y representa el peor caso posible debido a una inundación por marejada ciclónica.*

<https://www.nhc.noaa.gov/nationalsurge/>



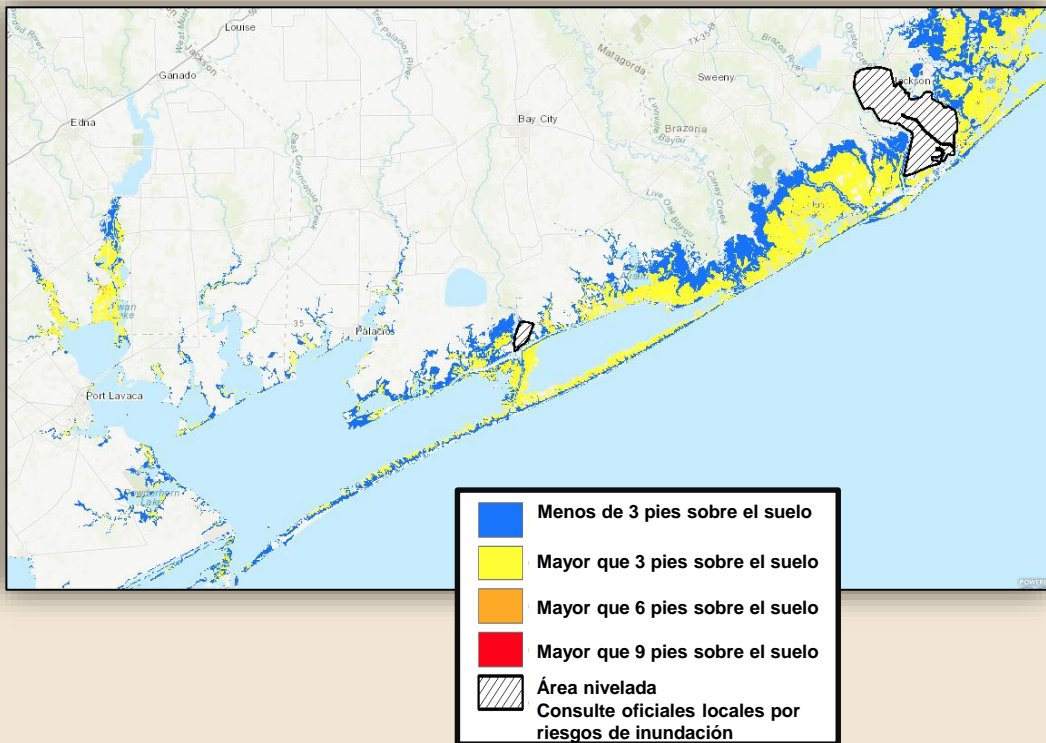
PELIGRO

INUNDACIÓN POR MAREJADA CICLÓNICA

Bahía de Matagorda y Costa de Brazoria

Mapa de Potencial Inundación por las Marejadas Ciclónicas

Tormenta Categoría Uno



Este mapa muestra la altura por encima del suelo que podría alcanzar el agua y representa el peor caso posible debido a una inundación por marejada ciclónica.

<https://www.nhc.noaa.gov/nationalsurge/>



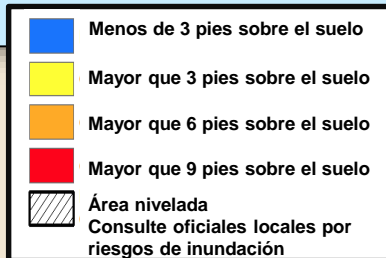
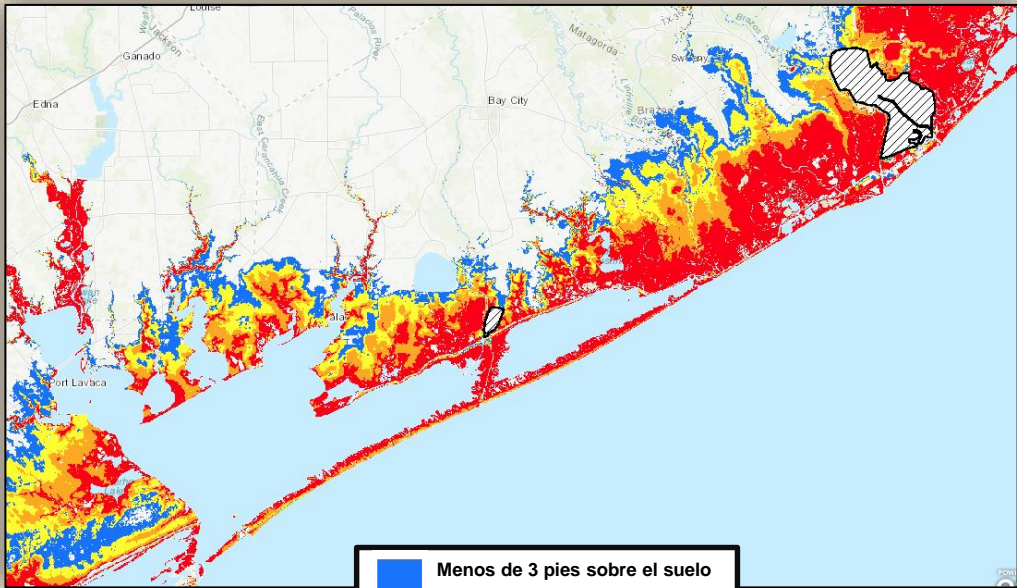
PELIGRO

INUNDACIÓN POR MAREJADA CICLÓNICA

Bahía de Matagorda y Costa de Brazoria

Mapa de Potencial Inundación por las Marejadas Ciclónicas

Tormenta Categoría Tres



*Este mapa muestra la altura por encima del suelo que **podría** alcanzar el agua y representa el peor caso posible debido a una inundación por marejada ciclónica.*

<https://www.nhc.noaa.gov/nationalsurge/>

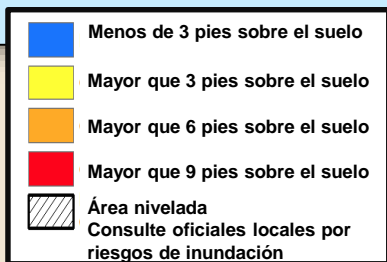
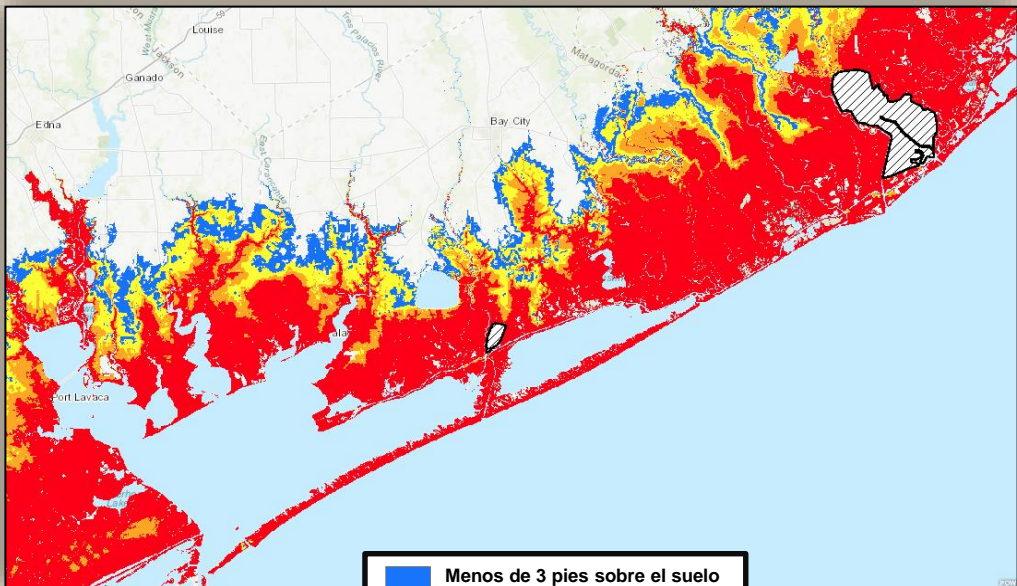


PELIGRO

INUNDACIÓN POR MAREJADA CICLÓNICA

Bahía de Matagorda y Costa de Brazoria Mapa de Potencial Inundación por las Marejadas Ciclónicas

Tormenta Categoría Cinco



*Este mapa muestra la altura por encima del suelo que **podría** alcanzar el agua y representa el peor caso posible debido a una inundación por marejada ciclónica.*

<https://www.nhc.noaa.gov/nationalsurge/>



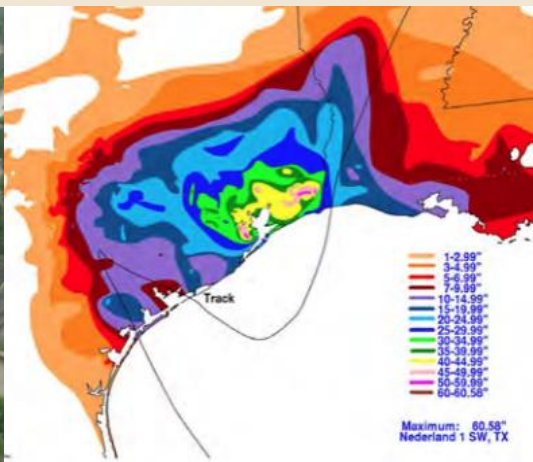
PELIGRO

INUNDACIONES POR LLUVIA FUERTE

Los tejanos están muy familiarizados con las inundaciones catastróficas causadas por huracanes y tormentas tropicales de movimiento lento. Algunos ejemplos de estos sistemas son Claudette (1979), Allison (2001), Harvey (2017) e Imelda (2019). El movimiento lento de la tormenta y las altas tasas de lluvia produjeron totales de lluvia extremadamente altos por estas tormentas resultando en inundaciones catastróficas. El mapa en la parte inferior derecha de la página muestra las acumulaciones totales de lluvia por Harvey. Harvey estableció el récord de mayor cantidad de lluvia de un ciclón tropical en los Estados Unidos con 60.58 pulgadas de lluvia medidas en Nederland, TX. Harvey también se destacó por la amplia área en la cual cayó esta lluvia extrema. La Tormenta Tropical Claudette fue otro récord con 43 pulgadas de lluvia cayendo en un periodo de 24 horas en Alvin, TX.



Inundación de Cypress Creek cerca de Champions Forest Drive durante el Huracán Harvey. Crédito Foto: HCFCD.



Acumulación de lluvia total por Harvey (2017). Precipitación récord de 60.58 pulgadas en Nederland, TX.



5 Maneras de Prepararse para Inundaciones por Fuertes Lluvias



1 Proteja sus documentos personales y artículos especiales

- Guarde los objetos de valor en recipientes de plástico con cerraduras.
- En caso de evacuación, debería poder asegurar y mover todos estos objetos de valor en 15 minutos.

2 Compre un seguro contra inundaciones – Incluso si no esta en el área de inundación de 100 años

- Su póliza de propietario de vivienda no cubrirá pérdidas causadas por inundaciones.
- El Programa Nacional de Seguros contra Inundaciones (NFIP por sus siglas en inglés) esta disponible a través de un agente de seguros o del NFIP.
- Para más información visite: www.floodsmart.gov

3 Haga de su hogar uno a prueba de inundaciones– Tome medidas para minimizar los daños por inundaciones

- Apague el disyuntor principal para evitar cortocircuitos en los electrodomésticos y eliminar la amenaza de electrocución.
- Eleve las unidades de aire acondicionado exteriores sobre plataformas por encima del nivel del suelo.
- Guarde artículos caros o que rara vez use en el ático o en estantes altos.

4 Desarrolle un plan familiar contra inundaciones

- Conozca su riesgo de inundación. Puede averiguar la zona de inundación en la que se encuentra ingresando su dirección en el portal de inundaciones de FEMA. <https://msc.fema.gov/portal>
- Desarrolle un plan de acción para evitar entrar en pánico durante una emergencia.
- Tenga una ruta de evacuación y alternativas planificadas en caso de que se le solicite evacuar.
- Comunique sus planes con amigos o familiares fuera de su área de origen.

5 Nunca maneje o camine por áreas inundadas

- Conducir en carreteras inundadas pone en riesgo su vida y la de los demás.
- A menos que se le indique que evacúe, probablemente sea más seguro quedarse en su ubicación actual.
- Si encuentra aguas de inundación mientras conduce, ¡dé la vuelta, no se ahogue!



Las inundaciones repentinas provocadas por fuertes lluvias son una de las amenazas más peligrosas para el sureste de Texas. El flujo de vientos provenientes del Golfo de México provee abundante humedad en nuestra zona. Por tanto, las altas tasas de lluvia son muy comunes, con más de 4 pulgadas por hora observadas en ocasiones. Cuando las tormentas se desarrollan una detrás de la otra o se tornan estacionarias sobre un área (lo que puede ser común durante un sistema tropical o un grupo de tormentas de movimiento lento) las acumulaciones y tasas de lluvias son de varias pulgadas durante un período corto, resultando en inundaciones repentinas.

Es importante entender qué acciones tomar para protegerse de los peligros por inundaciones repentinas.

Vigilancias, Advertencias y Avisos **Relacionados con Inundaciones**

Vigilancia de Inundaciones Repentinas: Esté preparado, manténgase alerta, monitoree las condiciones del tiempo. Se emite una vigilancia cuando las condiciones son favorables para una inundación repentina, pero la ocurrencia, el momento y la ubicación aún son inciertos.

Advertencia de Inundación: Tenga cuidado, sea cauteloso. Se emite una advertencia de inundación cuando la inundación puede causar inconvenientes significativos y, si no se tiene cuidado, podría generar situaciones que pueden amenazar la vida y/o la propiedad. Las condiciones no son tan severas como con un **aviso**.

Aviso de Inundaciones Repentinas: ¡Tome acción! Se emite un aviso cuando una inundación repentina potencialmente amenazante para la vida es inminente o está ocurriendo. Una inundación repentina es una inundación violenta que puede desarrollarse rápidamente... en cuestión de horas.

EMERGENCIA POR INUNDACIONES REPENTINAS: ¡Peligro extremo! Raramente usado. Reservado para casos raros de peligro extremo para la vida y la propiedad debido a inundaciones repentinas, un evento histórico con una amenaza extrema para la vida y la propiedad.



Durante una Inundación

- Evite caminar o conducir a través de áreas inundadas. ¡De la vuelta, no se ahogue! Solo 6 pulgadas de agua en movimiento pueden derribarlo y 2 pies de agua pueden arrastrar su vehículo. La mayoría de las muertes por inundaciones repentinas ocurren en vehículos.
- Si las aguas de la inundación se elevan alrededor de su automóvil, abandone el automóvil inmediatamente y muévase a un terreno más alto. La mejor opción es salir por las ventanas. Forzar la puerta para abrirla si es necesario, antes de que el vehículo esté sumergido por completo.
- Evite acampar o estacionar a lo largo de riachuelos, ríos y arroyos durante las fuertes lluvias. Estas áreas pueden inundarse rápidamente y con poca advertencia.
- Si se encuentra en un área propensa a inundaciones debido a un arroyo o riachuelo cercano, se le puede pedir que evacúe y se mueva a un terreno más alto. Obedezca las órdenes de evacuación si se dan.
- Nunca conduzca alrededor de las barricadas.

Luego de una Inundación

- Regrese a casa solo cuando las autoridades digan que es seguro.
- Tenga cuidado con las áreas donde las aguas de la inundación han retrocedido y tenga cuidado con los escombros, las serpientes, las hormigas rojas, los caimanes, etc. Las aguas de la inundación a menudo erosionan los caminos y las aceras.
- No intente conducir a través de áreas que todavía están inundadas.
- Evite el agua estancada, ya que puede estar cargada eléctricamente por líneas eléctricas subterráneas o caídas.
- Fotografíe los daños a su propiedad para efectos del seguro (aseguranza).

Para más información:

www.weather.gov/safety/flood

www.ready.gov/floods



PELIGRO VIENTOS DAÑINOS

Los vientos con fuerza de huracán o tormenta tropical fuerte pueden dañar o destruir estructuras, derribar árboles e impactar la infraestructura con pérdida de energía, teléfono y/o alcantarillado/agua. Los letreros, el material para techos, el revestimiento y los artículos pequeños no asegurados que se dejan afuera pueden convertirse en proyectiles voladores durante un huracán. Los vientos más fuertes ocurren en una región del huracán llamada la pared del ojo, el anillo de tormentas eléctricas que rodea el ojo. Las ráfagas de viento en el lado derecho de la trayectoria de la pared del ojo son las más destructivas. Las ráfagas de viento con fuerza de huracán se pueden sentir tierra adentro, lejos de la costa, especialmente para huracanes más fuertes y de movimiento rápido.

La escala de vientos de huracanes de Saffir-Simpson (véase página 6 o 23) puede darle una idea de los impactos del viento que se esperan del huracán. Las tormentas severas también pueden producir vientos dañinos.



Foto por FEMA.

¡LOS RESIDENTES DE CASAS MÓVILES DEBEN EVACUAR!

Las casas móviles son especialmente vulnerables a los vientos de huracán y los tornados. Es importante que las casas móviles estén bien sujetas, ¡pero incluso así una casa móvil no es un lugar seguro para estar en caso de huracán o tornado!

Es mejor buscar refugio en una estructura más resistente antes de la tormenta, antes de la llegada de los vientos más fuertes. Piense en dónde buscar refugio, ya sea con amigos o familiares o uno provisto en la comunidad o vecindario. Incluya esto como parte de su planificación de huracanes.



PELIGRO VIENTOS DAÑINOS

Escala de vientos de huracanes de Saffir-Simpson

1 74 – 95
mph

Vientos muy peligrosos producirán algún daño:

Las casas de estructura bien construidas pueden tener daños en el techo, las tejas, el revestimiento de vinilo y las canaletas. Las ramas grandes de los árboles se romperán y los árboles con raíces poco profundas pueden caerse. Es probable que los daños extensos a las líneas y postes de energía provoquen cortes de energía que podrían durar de unos pocos a varios días.

2 96 – 110
mph

Los vientos extremadamente peligrosos causarán grandes daños:

Las casas de estructura bien construidas podrían sufrir daños importantes en el techo y el revestimiento. Muchos árboles con raíces poco profundas se romperán o arrancarán de raíz y bloquearán caminos. Se espera una pérdida de energía casi total con cortes que podrían durar desde varios días hasta semanas.

3 111 – 129
mph

Se producirán daños devastadores:

Las casas enmarcadas bien construidas pueden sufrir daños importantes o la eliminación de la plataforma del techo y los extremos del hastial. Muchos árboles se romperán o arrancarán de raíz, bloqueando caminos. La electricidad y el agua no estarán disponibles durante varios días o semanas después de que pase la tormenta. Considerado un Huracán Mayor.

4 130 – 156
mph

Ocurrirán daños catastróficos:

Las casas con armazón bien construidas pueden sufrir daños severos con la pérdida de la mayor parte de la estructura del techo y/o algunas paredes exteriores. La mayoría de los árboles serán quebrados o arrancados de raíz y los postes de energía derribados. Los árboles caídos y los postes de electricidad aislarán las áreas residenciales. Los cortes de energía durarán semanas o posiblemente meses. La mayor parte del área quedará inhabitable durante semanas o meses. Considerado un Huracán Mayor.

5 157 mph
o más

Ocurrirán daños catastróficos:

Se destruirá un alto porcentaje de casas con armazón, con la falla total del techo y el colapso de las paredes. Los árboles caídos y los postes de electricidad aislarán las áreas residenciales. Los cortes de energía durarán semanas o posiblemente meses. La mayor parte del área quedará inhabitable durante semanas o meses. Considerado un Huracán Mayor.

[Haga click aquí para la tabla detallada de los impactos](#)



PELIGRO TORNADOS



Foto por NOAA.

Foto por NOAA.



Los ciclones tropicales también pueden producir tornados que ocurren con mayor frecuencia en las tormentas eléctricas en las bandas exteriores de lluvia en el lado derecho de la trayectoria, lejos del centro del huracán. También pueden ocurrir en la pared del ojo. Los tornados producidos por ciclones tropicales suelen ser relativamente débiles y de corta duración, pero no siempre. Un fuerte tornado que se desarrolló en las bandas exteriores del Huracán Carla mató a 6 personas en Galveston en el 1961.

Se confirmaron veintitrés tornados con Harvey, todos formándose en las bandas exteriores de lluvia en el lado derecho de la tormenta. Los tornados se clasifican según el daño que causan utilizando la [Escala "Enhanced Fujita"](#). La escala va desde cero por el menor daño hasta EF-5 por destrucción total. La mayoría de los tornados de ciclones tropicales son EF-0 o EF-1. En abril de 2020, un tornado EF-3 golpeó Onalaska, TX.

Para más información:

www.weather.gov/tornado

www.ready.gov/tornado



PELIGRO TORNADOS

Los tornados son bastante comunes en el sureste de Texas. Un tornado puede golpear muy rápidamente con poca aviso. Es importante saber qué hacer en caso de que se acerque un tornado para que pueda tomar medidas de protección rápidas.

Vigilancias y Avisos de Tornado

Vigilancia de Tornado - Las condiciones favorecen el desarrollo de tornados. Manténgase alerta, esté listo para actuar en caso de amenaza de tornado. Mire el cielo y tenga una forma de recibir las alertas (aplicaciones para teléfonos inteligentes, radio meteorológico de la NOAA, radio comercial o televisión).

Aviso de Tornado - Un tornado ha sido reportado o indicado por el radar meteorológico. Refúgiase inmediatamente si se encuentra en el área advertida.

EMERGENCIA DE TORNADO - Emitido en circunstancias extremadamente raras cuando existe una amenaza grave para la vida humana y/o el daño catastrófico es inminente o en curso y fuentes confiables confirman tornado.

Qué hacer en un aviso de tornado

Si estás en una estructura: (por ejemplo, residencia, edificio pequeño, escuela, hogar de ancianos, hospital, fábrica, centro comercial, edificio de gran altura) vaya al centro de una pequeña habitación interior o pasillo interior en el nivel más bajo, lejos de ventanas, puertas y paredes exteriores. Ponga tantas paredes como sea posible entre usted y el exterior. Evite las salas grandes con techos de gran luz (gimnasios, cafeterías, etc.).

Si en un edificio alto: diríjase a una pequeña habitación interior o a un pasillo en el piso más bajo posible lejos de las ventanas. Tenga un par de zapatos resistentes guardados en la habitación de su refugio y póngaselos. No abra las ventanas.

Si está en una casa prefabricada o móvil: Salga de inmediato y diríjase a un lugar previamente identificado, como el piso más bajo de un edificio cercano resistente o un refugio contra tormentas. Las casas móviles, incluso si están amarradas, ofrecen poca protección contra los tornados. Es importante identificar un refugio tan resistente al que pueda llegar rápidamente como parte de su plan el tiempo severo.

Si lo atrapan afuera: sin refugio, haga todo lo posible por llegar a un refugio seguro. Si esto no es posible, lo mejor que puede hacer es acostarse en un lugar bajo o en una zanja y cubrirse la cabeza con las manos. No es recomendable meterse debajo de un puente o paso elevado.



PREPARACIÓN ANTES DE LA TORMENTA

Puertas y Ventanas

- Refuerce las puertas y los rieles del garaje o reemplácelos con una puerta resistente a huracanes.
- Las puertas pueden estar cerradas, pero una entrada debe quedar fácilmente accesible.
- Utilice un cerrojo de seguridad de al menos 1 pulgada de largo.
- Si es posible, instale contraventanas (tormenteras) contra huracanes probadas y fabricadas o ventanas clasificadas para huracanes.
- Alternativamente, puede usar madera contrachapada para exteriores de 5/8" o más asegurada con tornillos de 2 1/2" y/o clips especiales.
- ¡NO se recomienda usar cintas adhesivas en las ventanas! Ofrece muy poca protección y puede ser peligroso.

Patio/Jardín

- Poda árboles, arbustos y cualquier rama muerta, especialmente cerca de su casa.
- Repare o reemplace las cercas dañadas.
- Asegure cualquier artículo suelto en su jardín, en su propiedad antes de la tormenta.

Techo

- Inspeccione el techo en busca de tejas sueltas o dañadas. Considere reemplazarlas con tejas clasificadas para vientos huracanados.
- Revise y/o instale clips para huracanes para asegurar las vigas del techo con las paredes laterales.

Foto FEMA

Prepare Su Hogar





PREPARACIÓN ANTES DE LA TORMENTA

Negocios

- Entienda su riesgo y desarrollar un plan de preparación, mitigación y de negocios continuo.
- Haga una campaña de concientización para los empleados que incluya quién deberá evacuar y quién se refugiará. Asegúrese de que los suministros de emergencia estén disponibles.
- Lleve a cabo simulacros periódicamente sobre el tiempo severo y huracanes para practicar su plan.
- Revise la cobertura de su seguro o aseguranza, incluyendo las pólizas de inundaciones y lesiones.
- Evalué los alrededores, cerciórese que los objetos sueltos estén bien asegurados.
- Evalué sus riesgos, incluyendo el estar consciente de las áreas o llanuras de inundación locales, así como cualquier muro o dique de inundación en su área. Eleve las estructuras de ser posible o necesario, o considere construir diques o muros para mitigar las inundaciones. Coloque los artículos u objetos importantes dentro de la estructura a una altura de al menos un pie más alto del nivel de la base de inundación.
- Asegúrese de que todos los productos químicos estén protegidos o sellados.
- Mantenga cualquier sistemas de servicios públicos o equipos eléctricos en buen estado, incluyendo la energía eléctrica, el agua, las comunicaciones, etc. Tenga un plan de reserva (plan B) si es posible (por ejemplo, un generador, UPS, etc.)
- Asegúrese que la estructura pueda soportar un huracán y sus efectos; haga que lo evalúe un ingeniero profesional.
- Para más información visite: [ready.gov/business](https://www.ready.gov/business)



PREPARACIÓN

ANTES DE LA TORMENTA

Dueños de Bote

- Esté preparado para asegurar o mover su bote antes de la llegada de una tormenta. Consulte con el fabricante del bote y la marina para conocer las mejores maneras de realizar esto. Planifique con anticipación dónde moverá su bote.
- Compre materiales necesarios, como líneas de amarre adicionales, anclas para la tripulación, guardabarros, tablas para guardabarros, equipo anti-rozaduras y anclas.
- Amarres seguros para tormentas deben consistir de cuerdas en buenas condiciones de diámetro y longitud suficiente, con al menos tres o cuatro puntos de anclaje sustanciales. No amarre el bote paralelo a la orilla porque las mareas que retroceden a menudo pueden volcar el bote.

Mascotas y Animales de Granja

- Asegúrese que las mascotas y los animales tengan agua y comida suficiente.
- Si se quedan, asegúrese de que los animales tengan un lugar seguro para pasar la tormenta, libre de peligros como herramientas, escombros o productos tóxicos.
- Si se evacua, asegúrese tener un jaula o vehículo apropiado y tener un refugio o lugar identificado de antemano.
- Mantenga un suministro de emergencia para su mascota con agua, comida, medicamentos, collar o arnés con etiqueta de identificación y juguetes favoritos.
- Mantenga una foto de usted y su mascota juntos.
- Tenga periódicos y bolsas de basura para el saneamiento.
- Siempre planea traer mascotas adentro, llévelas con usted si evacua. Nunca mantenga a una mascota encadenada, ya sea en interiores o exteriores.
- Para más información visite: <https://www.ready.gov/pets>



PREPARACIÓN ANTES DE LA TORMENTA

Ayudando Otros

Si usted o alguien que conoce tiene necesidades médicas, funcionales o de acceso, así como problemas de visión, pérdida de audición o movilidad limitada, asegúrese de que haya un plan de apoyo para ayudar a esa persona ante la amenaza de un huracán. Estas personas pueden beneficiarse de un cuidador o “ayudante de huracanes”, alguien que puede cuidar a esa persona y asegurarse de que tenga los recursos necesarios para evacuar y/o refugiarse ante la amenaza de una tormenta.



Foto por FEMA

Para más información:

www.ready.gov/disability

www.togetheragainsttheweather.com

Registro para Asistencia de Emergencia del Estado de Texas State of Texas Emergency Assistance Registry (STEAR)

Marque 2-1-1

Si necesita ayuda para evacuar ante un huracán o cualquier otro peligro, marque el 2-1-1 para registrarse con STEAR. Se le hará una serie de preguntas que permitirán a los administradores de emergencias identificar a aquellos que necesiten ayuda adicional para evacuar. Es necesario hacer esto cada año. También puede registrarse por internet.

Para más información: <https://tdem.texas.gov/stear/>



PREPARACIÓN

BOTIQUÍN SUMINISTROS DE EMERGENCIAS

Es esencial preparar un botiquín de suministros de emergencias antes de la temporada de huracanes.

<input type="checkbox"/> Agua y comida para por lo menos 7 días. Tenga un abridor de lata manual.	<input type="checkbox"/> Fotocopias o imágenes escaneadas de identificación, seguro, recetas médicas, prueba de residencia como la última factura de servicios públicos.
<input type="checkbox"/> Televisor o radio de batería con baterías adicionales.	<input type="checkbox"/> Fotocopias o imágenes escaneadas de prueba de identificación como certificados y títulos de nacimiento o matrimonio.
<input type="checkbox"/> Linterna con baterías adicionales.	<input type="checkbox"/> Medicamentos adicionales.
<input type="checkbox"/> Suministros de emergencia con su manual	<input type="checkbox"/> Kit de reparación de gomas, cables de refuerzo y bengalas.
<input type="checkbox"/> Artículos de saneamiento e higiene como desinfectante de manos, papel higiénico, toallitas húmedas, etc.	<input type="checkbox"/> Juguetes y juegos para niños; cargadores de vehículo.
<input type="checkbox"/> Fósforos guardados en un recipiente impermeable.	<input type="checkbox"/> Mapas de carreteras.
<input type="checkbox"/> Silbato (Pito)	<input type="checkbox"/> Una lista de contactos y números importantes.
<input type="checkbox"/> Dinero en efectivo	<input type="checkbox"/> Cargador de celular y una batería portátil

Para más información:

FEMA: www.ready.gov/kit

Cruz Roja Americana: www.redcross.org/get-help/how-to-prepare-for-emergencies/survival-kit-supplies.html





PREPARACIÓN

CONTACTOS DE EMERGENCIAS

Muchas personas mantienen sus contactos en sus teléfonos o computadoras. Es buena idea mantener una copia de sus contactos cercanos en papel en caso de que se quede sin electricidad y no pueda recargar su celular. Esto podría incluir miembros de la familia, amistades cercanas, su oficina local de manejo de emergencia, su médico primario, banco, etc. Para las familias, es bueno tener un contacto fuera de la ciudad con el que los miembros puede comunicarse para verificar que estén bien y pueden compartir su ubicación, especialmente si son ordenados a evacuar.

Información de Contacto de Emergencia

Dirección de contacto fuera de la ciudad: _____

Número de contacto fuera de la ciudad: _____

Número de teléfono del trabajo: _____

Número de teléfono del cónyuge: _____

Número de teléfono de los niños: _____

Número de teléfono de la escuela: _____

Número de teléfono del doctor: _____

Número de teléfono del banco/tarjeta de crédito: _____

Información de la compañía de seguro: _____

Whatever comes your way,
you'll know what to do.

**Red Cross mobile apps
put help in your hand.**



Download our preparedness apps today. Call 1-800-RED-CROSS from your mobile phone and we'll send you a link to download the apps, or search the iTunes app store or Google Play for American Red Cross.



American Red Cross

**Número de asistencia de
24 horas**

1-800-RED CROSS

(1-800-733-2767)



PREPARACIÓN

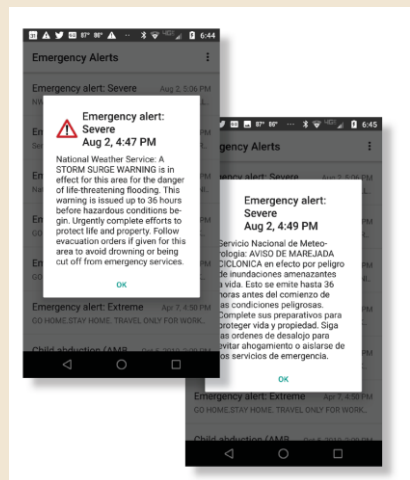
ALERTAS DE EMERGENCIA INALÁMBRICAS

Las Alertas de Emergencia Inalámbricas (conocidas por siglas en inglés como WEA) son mensajes de emergencia enviados por una agencia de gobierno autorizadas en enviar las alertas a su teléfono móvil. La mayoría de las alertas WEA se transmiten desde el Servicio Nacional de Meteorología e incluye avisos de tornado, tormentas severas, inundaciones repentinas, los avisos de huracanes y marejada ciclónica, etc. No es necesario registrarse para recibir estas alertas. Las alertas se transmiten automáticamente a los celulares compatibles con WEA durante una emergencia.

Estas alertas están geo-dirigidas, así que debes recibirlas cuando la torre celular más cercana a usted esté dentro del polígono de aviso. Por esta razón, el sistema WEA funciona si estás viajando porque le enviará una alerta si viajas a un área que esté bajo aviso.

Las alertas WEA son similares a un mensaje de texto pero probablemente con un sonido de notificación. La versión de WEA que recibirá dependerá del teléfono/dispositivo que utilice. Los teléfonos más recientes podrán recibir alertas en inglés o español (WEA 3.0). Para obtener más información sobre estas alertas de emergencia, haga clic en el enlace a continuación.

<https://www.weather.gov/wrn/wea>





PREPARACIÓN

CONSEJOS DE ASEGURANZAS

Antes de la Tormenta

- Mantenga un inventario escrito de sus posesiones.
- Tome fotos o videos de cada habitación y el exterior de su hogar y negocio.
- Reúna documentos de seguros/aseguranza importantes, como tarjetas y pólizas. Guárdelos con usted o guárdelos en un lugar seguro.
- Revise las pólizas con su agente de seguros. Comprenda lo que está y no está cubierto y qué límites pueden haber. Haga ajustes si es necesario.
- Si alquila, considere un seguro de inquilino para proteger daños o pérdidas de sus pertenencias.

Programa Nacional de Seguro contra Inundaciones

Pólizas para propietarios de viviendas y propiedades comerciales generalmente excluye la cobertura por daños causados por inundaciones. Hable con su agente de seguro sobre la compra de una póliza de seguro contra inundaciones por separado del Programa Nacional de Seguro contra Inundaciones (NFIP, por sus siglas en ingles).

Para más información sobre el seguro contra inundaciones, comuníquese con el NFIP 1-800-427-4661 o visitar www.floodsmart.gov

Información Importante Sobre Seguros Por Internet

- Programa Nacional de Seguro Contra Inundaciones: www.floodsmart.gov
- Asociación de Seguros de Tormentas de Texas: www.twia.org
Ayuda al consumidor: 800-788-8247
- Seguro del Departamento de Texas: www.tdi.texas.gov
Ayuda al consumidor: 800-252-3439



PREPARACIÓN

CONSEJOS DE ASEGURANZAS

Asociación de Seguros Contra Tormentas de Texas

Si su propiedad está localizada en uno de los 14 condados costeros en Texas, o en partes del sureste del condado de Harris, es probable que pueda obtener cubierta solo para daños por tormentas de viento o granizo a través de un seguro especial llamado Asociación de Seguros contra Tormentas de Texas (TWIA, por sus siglas en inglés). Para cualificar para la cobertura de TWIA, su propiedad debe pasar una inspección de viento y debe cumplir con ciertos estándares de construcción resistentes a tormentas de viento. No puede comprar ni cambiar la cobertura de TWIA una vez que un huracán ha ingresado al Golfo de México.

Para más información sobre la cobertura, llame a TWIA al 1-800-788-8247 o visite www.twia.org

Consejos de Seguro – Luego de la Tormenta

- Contacte su agente de seguro rápidamente. Mantenga un registro de todos los contactos, interacciones que tenga con su empresa. Esté preparado para responder preguntas sobre el alcance y la gravedad de los daños. Los videos y las fotos pueden ser muy útiles.
- Si su hogar no está asegurado, contacte la Cruz Roja en su área o al Centros de Recuperación por Desastre de FEMA para obtener ayuda. Llame a FEMA al 1-800-621-FEMA (3362).
- Haga una lista de la propiedad dañada. Tome fotos o video de los daños si es posible. No descarte los artículos dañados hasta que su ajustador de seguros haya tenido la oportunidad de verlos.
- Si hay daños parciales en su hogar, realice reparaciones temporeras para proteger su propiedad de daños adicionales. Cubra las ventanas rotas y los agujeros para evitar que la lluvia entre. No haga reparaciones permanentes hasta que su compañía de seguros lo indique. Mantenga un registro de sus gastos de reparación y guarde todos los recibos de compra.



PREPARACIÓN PLAN DE EVACUACIÓN

Acciones Antes de Evacuar:

Seguir las órdenes de los oficiales locales.

Una vez dada la orden, EVACÚE INMEDIATAMENTE.

Lleve consigo su botiquín de suministros de emergencias.

Salga lo antes posible para evitar el tráfico pesado y condiciones del tiempo peligrosas.

Recuerde que es posible que no se permita que los botes grandes y los vehículos recreativos crucen puentes y carreteras elevadas una vez comiencen los vientos fuertes.

Prepárese para permanecer en su destino por una semana o más, ya que el reingreso puede estar restringido.

Los mapas muestran las rutas en los que se pueden implementar un contraflujo con todo el tráfico en una misma dirección y contraria a la costa; esto se usará muy raramente.



[Haga clic en este enlace para obtener los mapas completos de Evacuación de Huracanes](#)

Las personas que se les ordene evacuar NECESITAN considerar la ruta proyectada del huracán al elegir una ruta de evacuación y un destino. Por lo general, es mejor evacuar primero hacia el interior en vez de otras áreas costeras.



PREPARACIÓN PLAN DE EVACUACIÓN

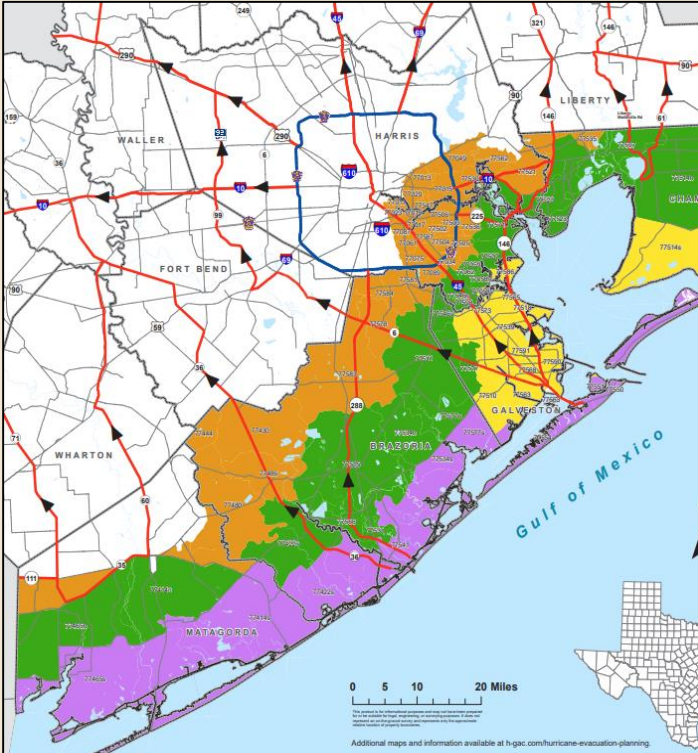
Brazoria, Chambers, Galveston, Harris, and Matagorda Hurricane Evacuation Zip-Zones Coastal, A, B, C

ZIP ZONE COASTAL				
77414s	77422s	77465s	77534s	77541
77550	77551	77554	77563	77577s
77623				
ZIP ZONE A				
77058s	77510	77514s	77518	77539
77583	77565	77568	77573	77586
77590	77591			
ZIP ZONE B				
77058n	77059	77062	77414n	77422n
77485n	77507	77511	77514n	77515
77517	77520	77523	77531	77534n
77546n	77546s	77560	77566	77571
77577n	77597	77598	77665	
ZIP ZONE C				
77011	77012	77013	77015	77017
77023	77029	77034	77049	77061
77075	77087	77089	77430	77444
77480	77486	77502	77503	77504
77505	77506	77521	77530	77535
77536	77547	77562	77578	77581
77583	77584	77587		

Some zip codes are split into north (n) and south (s) for evacuation purposes.

Route Designation

- Evacuation Corridors
- Evacuation Connections
- Other Roads
- County Boundary



Additional maps and information available at hgtc.com/hurricane-evacuation-planning

Enlace para las Zonas de Evacuación

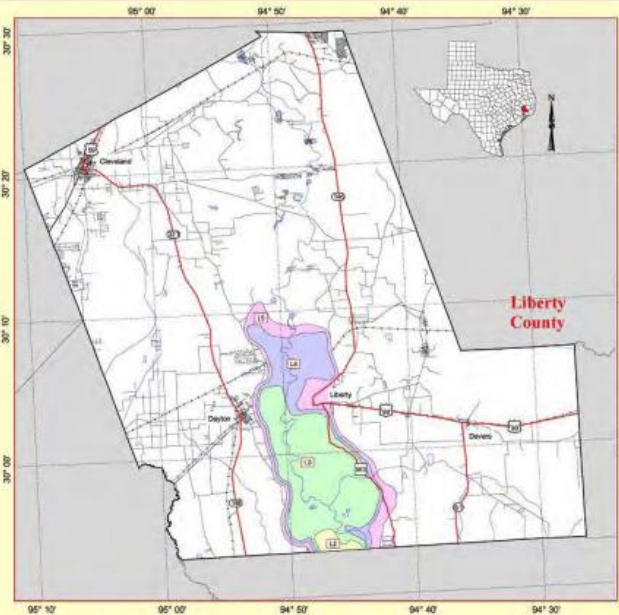
Las Zonas de Evacuación corresponden aproximadamente a cuatro categorías de huracanes:

- Morada - Cat 1; **Amarillo - Cat 1 or 2;**
- Verde - Cat 3;** **Anaranjado - Cat 4,5.**

Sin embargo, la marejada dependerá de otros factores, como el tamaño y la velocidad de la tormenta. Es mejor seguir las recomendaciones y las órdenes de evacuación de los oficiales locales. ¿En qué zona se encuentra? Si su área NO está sombreada en el mapa, usualmente no se ordenará una evacuación. Las zonas están relacionadas con el riesgo de inundaciones por marejadas ciclónicas.



PREPARACIÓN PLAN DE EVACUACIÓN



[Enlace para las Zonas de Evacuación en Liberty](#)

En los mapas para los condados de Liberty y Jackson, las zonas de evacuación corresponden a las siguientes categorías de huracanes.

Anaranjado- Cat 1

Amarillo- Cat 2

Verde- Cat 3

Morada- Cat 4

Rosa- Cat 5



Sin embargo, la marejada ciclónica depende de otros factores, como el tamaño y la velocidad de la tormenta. Es mejor seguir las órdenes de evacuación de los oficiales locales.

[Enlace para las Zonas de Evacuación para Jackson](#)



PREPARACIÓN VERIFICACIÓN FINAL



*Huracán Rita 2005.
Foto por NASA.*

Huracán en el Golfo

- Monitorear el pronóstico más reciente por fuentes confiables como el SNM y los medios locales.
- Asegúrese de que su botiquín de suministros de emergencia esté completo.
- Asegúrese que los vehículos tengan gasolina. Guarde cualquier vehículo que no esté en uso.
- Instale tormenteras o paneles de madera en las ventanas si es posible.
- NO se recomienda pegar cinta adhesivas en las ventanas.
- Almacene muebles de jardín y otros artículos sueltos y livianos.
- Obtenga dinero en efectivo; asegúrese de tener un suministro adecuado de medicamentos.
- Escuche las órdenes de evacuación de los oficiales locales.

Si Se Queda

- Cierre las tormenteras si están disponibles.
- Ajuste el refrigerador y congelador a la temperatura más baja y solo ábralo cuando sea necesario.
- Cuidado con los vientos en calma en el ojo de la tormenta, no se aventure afuera. Los vientos más fuertes y peligrosos del huracán a menudo ocurren justo antes y después del paso del ojo.
- Baje el nivel del agua de la piscina por lo menos a un pie.
- Si se le ordena evacuar, es mejor irse. Si decide quedarse y las condiciones se deterioran, los rescatistas no podrán ayudarlo a usted ni a su familia.

Si Evacúa

- Apague los tanques de gas propano.
- Desenchufe los aparatos electrónicos pequeños.
- Ajuste el refrigerador y congelador a la temperatura más baja.
- Identifique a un miembro de la familia con quien todos puedan comunicarse. Notifique a los miembros de su familia sobre sus planes de evacuación.
- Baje el nivel de agua de la piscina por lo menos a un pie.
- Cierre bien el hogar.
- Llévase sus mascotas con usted.
- ¡Traiga su kit o botiquín de suministros de emergencias con usted!



PREPARACIÓN DESPUÉS DE LA TORMENTA

SI EVACUA EL ÁREA, ESPERE A QUE LOS OFICIALES DE LA CIUDAD O DEL CONDADO DÉ LA ORDEN DE PODER REGRESAR A SU HOGAR. ESTÉ PREPARADO PARA MOSTRAR LA PRUEBA DE RESIDENCIA.

Limpeza de escombros

- Las ciudades y los condados publicarán un cronograma para la recolección y remoción de escombros. Los escombros no pueden ser removidos de la propiedad privada.
- Los materiales de construcción, los desechos vegetales, los desechos domésticos peligrosos y los electrodomésticos deberán colocarse en pilas separadas y trasladarse a la acera para ser recogido.



FEMA Mike Moore

Limpeza General

- Tenga cuidado con los daños estructurales y las líneas eléctricas caídas.
- NO intente mover los soportes estructurales o escombros grandes.
- NO use los generadores en los interiores. La inhalación del monóxido de carbono producido por estos equipos puede causar la muerte. Asegúrese de que haya una buena ventilación en el área donde se encuentre el generador.
- NO use llamas abiertas en interiores.
- Restrinja el uso de los vehículos para casos de emergencias. Las condiciones en las carreteras pueden ser peligrosas debido a los escombros.

Agua

- Escuche las instrucciones sobre el servicio público de agua. Use solo agua embotellada, hervida o tratada hasta que sepa que su suministro de agua es seguro.
- Puede usar cloro doméstico para tratar el agua para beber o limpiar. Agregue 1/8 de cucharadita de cloro por galón de agua limpia o 1/4 de cucharadita de cloro por galón si el agua está turbia. Deje reposar el agua por 30 minutos antes de usarla.

Limpeza Interior

- Desinfecte y seque el interior de los edificios o casas. Esto evitará el crecimiento de algunas bacterias, virus, moho y hongos que pueden causar enfermedades.
- Limpie las paredes, los pisos y las encimeras con agua y jabón. Desinfectelos con una solución de 1 taza de cloro en 5 galones de agua.
- Lave toda la ropa y las sábanas en agua caliente. Seque al aire y rocíe todos los artículos no lavables con desinfectante. Limpie las alfombras con vapor. Deseche todos los artículos que hayan estado en contacto con agua y que no se puedan desinfectar.



PREPARACIÓN DESPUÉS DE LA TORMENTA

Limpeza de Utilidades

- Verifique si hay fugas de gas. Si huele o escucha una fuga de gas, aléjese inmediatamente. NO use el teléfono o encienda las luces en su hogar. Llame a la compañía de gas desde el teléfono móvil de un vecino.
- Reporte cualquier daño visible de las líneas eléctricas a la compañía eléctrica. Desconecte la energía de su hogar desde el interruptor principal si algún equipo o circuito ha sido expuesto al agua.
- NO conecte generadores a los circuitos eléctricos de su hogar. Si un generador está en uso cuando se restablece el servicio eléctrico, puede resultar en un gran peligro de incendio. Además, los trabajadores de línea que trabajan para restaurar la energía estarán en peligro si se conecta un generador a los circuitos de la casa.
- Es probable que una compañía eléctrica distinta a la suya vuelva a conectar las líneas en su hogar, sin embargo, no podrán volver a activar el servicio. Solo su compañía eléctrica puede hacerlo.



FEMA Greg Henshall

Limpeza de Aguas Residuales

- Si sospecha que las líneas de agua o alcantarillado están dañadas, no use el agua de las tuberías (inodoros, lavamanos, etc.). Comuníquese con la compañía de agua o con un plomero para las reparaciones.
- Un inodoro portátil químico se puede crear de la siguiente manera:
 - Use contenedores de 5 galones con tapas herméticas, forrados en bolsas de basura de plástico resistentes.
 - Agregue arena para gatos al contenedor como desinfectante y desodorante. Mantenga las tapas puestas firmemente.
 - Mantenga los contenedores en un lugar fresco y oscuro. Limpie y desinfecte los contenedores inmediatamente.
- Puede usar su inodoro hasta que no tenga agua. Luego, cubra con bolsas de basura resistentes. Retire los residuos en un contenedor con tapa hermética en un lugar exterior. Desinfecte el inodoro con cloro después de cada uso.
- Si se han producido cortes de alcantarillado significativos, se anunciarán instrucciones para la eliminación de los desechos humanos.
- ¡NO deseche los desechos humanos en su basura normal!



INFORMACIÓN

NOMBRES DE LOS HURACANES

¿Alguna vez se ha preguntado cómo un huracán recibe su nombre?

El Centro Nacional de Huracanes (NHC por sus siglas en inglés) no nombra las tormentas tropicales ni los huracanes. Los nombres son establecidos por la Organización Meteorológica Mundial y los rotan cada seis años. Si una tormenta es demasiada mortal o costosa, se retira el nombre de la lista.

2023	2024	2025	2026	2027
Arlene	Alberto	Andrea	Arthur	Ana
Bret	Beryl	Barry	Bertha	Bill
Cindy	Chris	Chantal	Cristobal	Claudette
Don	Debby	Dexter	Dolly	Danny
Emily	Ernesto	Erin	Edouard	Elsa
Franklin	Francine	Fernand	Fay	Fred
Gert	Gordon	Gabrielle	Gonzalo	Grace
Harold	Helene	Humberto	Hanna	Henri
Idalia	Isaac	Imelda	Isaias	Imani
Jose	Joyce	Jerry	Josephine	Julian
Katia	Kirk	Karen	Kyle	Kate
Lee	Leslie	Lorenzo	Leah	Larry
Margot	Milton	Melissa	Marco	Mindy
Nigel	Nadine	Nestor	Nana	Nicholas
Ophelia	Oscar	Olga	Omar	Odette
Philippe	Patty	Pablo	Paulette	Peter
Rina	Rafael	Rebekah	Rene	Rose
Sean	Sara	Sebastien	Sally	Sam
Tammy	Tony	Tanya	Teddy	Teresa
Vince	Valerie	Van	Vicky	Victor
Whitney	William	Wendy	Wilfred	Wanda

Para obtener un mapa de seguimiento de huracanes, haga clic en este [enlace](#).

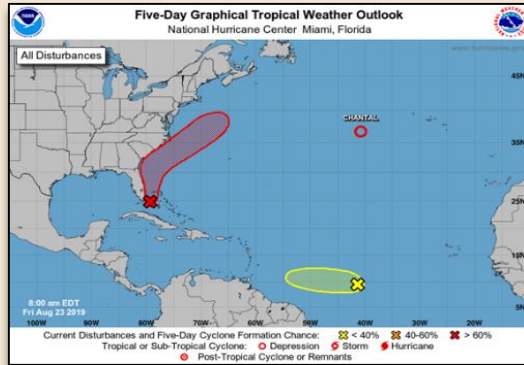


INFORMACIÓN PRONÓSTICOS

Perspectiva Gráfica del Tiempo Tropical (15 de mayo al 30 de noviembre)

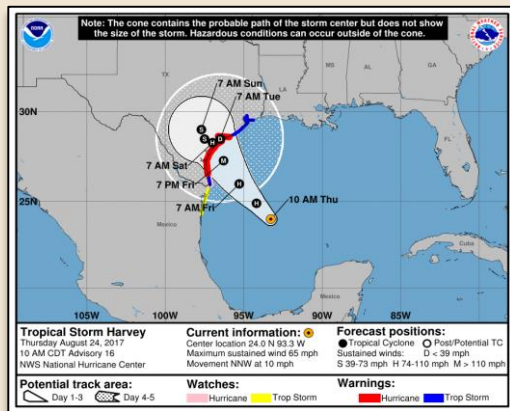
Este producto del Centro Nacional de Huracanes provee una perspectiva de toda la actividad de sistemas tropicales e indica áreas de interés que tienen potencial para el Desarrollo de ciclones tropicales.

<https://www.nhc.noaa.gov/aboutgtwo.php>



Pronóstico de Trayectoria

- La posición más reciente de una tormenta junto con las vigilancias y avisos en las costas. Incluye la trayectoria de 3 o 5 días con el cono de incertidumbre.
- El cono de incertidumbre representa un error promedio de 5 años. Las tormentas solo permanecen dentro de este cono el 67% del tiempo.
- NO debe enfocarse en la trayectoria exacta – mostrada en línea negra.
- Los impactos pueden ocurrir en áreas un más lejos del cono.



<https://www.nhc.noaa.gov/aboutcone.shtml>

Disponibles en www.hurricanes.gov

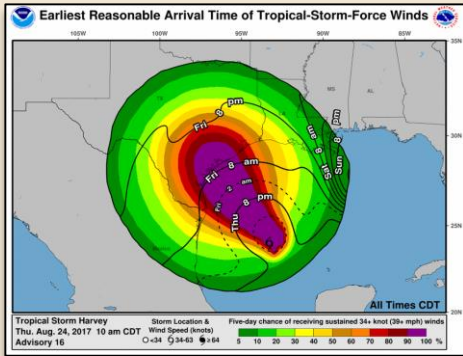


INFORMACIÓN

GRÁFICAS DE PRONÓSTICOS

Gráficas de la Hora de Llegada

Existen 2 mapas. Un mapa muestra la hora más razonable de llegada y el otro muestra el hora de llegada más probable de vientos con fuerza de tormenta tropical o huracán.

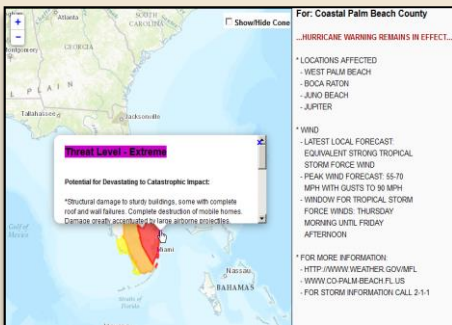


<https://www.nhc.noaa.gov/arrivaltimes/>

Amenazas e Impactos de Huracanes

Este producto emitido por las oficinas locales del SNM resumirá los posibles impactos anticipados de un ciclón tropical. Haga clic en el área coloreada y aparecerá el texto que describe los impactos potenciales.

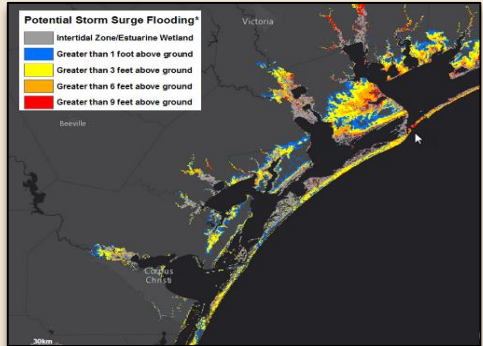
www.weather.gov/srh/tropical?office=hgx



https://www.weather.gov/media/srh/tropical/HTI_Explanation.pdf

Mapa de Posibles Inundaciones por Marejadas Ciclónicas

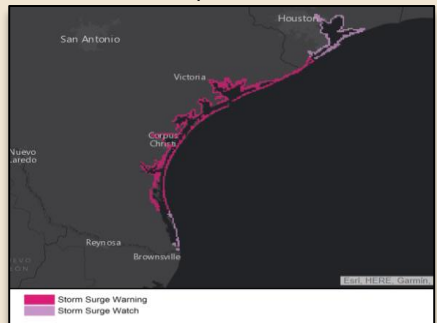
Si un huracán está amenazando a su comunidad, vaya a hurricanes.gov y vea el mapa de posibles inundaciones por marejada ciclónica. El mismo mostrará el peor de los casos más razonable de inundación por marejada ciclónica para su área.



Vigilancia/Aviso de Marejada Ciclónica

Una vigilancia de marejada ciclónica es la posibilidad de una marejada ciclónica amenazante a la vida dentro de las próximas 48 horas. Un aviso de marejada ciclónica es el peligro de marejada amenazante a la vida dentro de las próximas 36 horas.

- Si se encuentra en un área bajo una vigilancia o aviso de marejada ciclónica, usted no está seguro. Tome medidas para proteger su vida. Siga de inmediato las instrucciones de evacuación y otras instrucciones dados por oficiales locales.





INFORMACIÓN PRONÓSTICO LOCAL

Haga clic aquí para ver la página tropical del SNM de Houston/Galveston

Outlook **Threats and Impacts** **Satellite** **Radar** **Social Media** **Preparedness** **Links**

There are currently no active storms in the North Atlantic, Caribbean Sea, or Gulf of Mexico.

Two-Day Graphical Tropical Weather Outlook
National Hurricane Center Miami, Florida

Current Disturbances and Two-Day Cyclone Formation Chance: < 40% 40-60% 60-80%

Tropical or Sub-Tropical Cyclone: Depression Storm Hurricane

Post-Tropical Cyclone or Remnant

[Product Description](#)

Five-Day Graphical Tropical Weather Outlook
National Hurricane Center Miami, Florida

Current Disturbances and Five-Day Cyclone Formation Chance: < 40% 40-60% 60-80%

Tropical or Sub-Tropical Cyclone: Depression Storm Hurricane

Post-Tropical Cyclone or Remnant

[Product Description](#)

[Click each image above to view the full-size image.](#)

Perspectiva sobre las Condiciones del Tiempo en el Tropico
Centro Nacional de Huracanes del SNM Miami FL
Traducción Revisada por el SNM San Juan PR
200 PM EDT miercoles 25 de mayo de 2022

Para el Atlantico Norte...Mar Caribe y Golfo de Mexico:

No se espera la formacion de ciclones tropicales durante los proximos 5 dias.

\$\$
Pronosticador Papin/Bucci

Esta **página web** brinda toda la información de pronóstico relacionada con los trópicos, adaptada a cada área de pronóstico a lo largo de la costa de EE. UU., en este caso, para el sureste de Texas.

La pestaña llamada **“Active Storms” (tormentas activas)** aparecerá una vez NHC inicia las advertencias de ciclones tropicales.

La pestaña **“Local Products” (productos locales)** también se activará cuando la oficina local emita vigilancias/avisos para su área.

Información de **satélite y radar** siempre está disponible.

La pestaña **“Preparedness” (preparación)** siempre está disponible y brinda acceso rápido a mapas de evacuación locales, guías de preparación y videos informativos.

Al desplazarse hacia abajo en la página tendrá acceso a los productos de NHC relacionados con cada tormenta activa y productos de lluvia de por WPC (Weather Prediction Center).



INFORMACIÓN CONTACTOS LOCALES

Condado de Austin

979-865-5911 austincounty.com

Condado de Brazoria

979-864-1201
brazoriacountytx.gov/departments/emergency-management

Alvin

281-388-4363 - alvin-tx.gov

Angleton

979-849-2383

Bailey's Prairie

979-849-0134

Brazoria

979-798-2489

Brookside

281-485-3048

Clute

979-265-6194

Danbury

979-922-1551

Freeport

979-265-6194

Hillcrest Village

281-756-0577

Iowa Colony

281-369-3444

Jones Creek

979-233-3091

Lake Jackson

979-415-2500

Liverpool

281-581-2342

Manvel

281-489-1212

Oyster Creek

979-233-8481

Pearland

281-977-4640 - pearlandtx.gov

Richwood

979-265-8157

Surfside Beach

979-239-1151

Sweeny

979-548-3321 - sweenytx.gov

Quintana

979-233-0848

West Columbia

979-345-5121



INFORMACIÓN CONTACTOS LOCALES

Condado de Brazos	979-821-1011 www.bcdem.org
Bryan	979-821-1000
College Station	979-821-1000 - www.cstx.gov/dem

Condado de Burleson	979-567-2001 co.burleson.tx.us/burlesoncounty-alert-system/
----------------------------	--

Condado de Chambers	409-267-2445 www.chamberstx.gov
Mont Belvieu	281-576-2021

Condado de Colorado	979-733-0184 www.co.colorado.tx.us/
----------------------------	---

Condado de Fort Bend	281-342-6185 www.fbcoem.org
Arcola	281-431-0606
Beasley	979-387-2775
Fairchilds	281-341-4638
Fulshear	281-346-1796
Kendleton	979-532-8240
Meadows Place	281-983-2900
Missouri City	281-403-8500 - www.missouricityready.com
Needville	979-793-4255
Orchard	979-478-6893
Pleak	281-239-8504



INFORMACIÓN

CONTACTOS LOCALES

Condado de Fort Bend

281-342-6185
www.fbcoem.org

Richmond	281-342-2849 - www.richmondtx.gov
Rosenberg	832-595-3700 - www.rosenbergtx.gov
Simonton	281-533-9809
Stafford	281-261-3950
Sugar Land	281-275-2700 - www.sugarlandtx.gov/105/Emergency-Management
Thompsons	281-343-9929
Weston Lakes	281-533-0907

Condado de Galveston

281-309-5002, 888-384-2000
www.gcoem.org

Bayou Vista	409-935-0449
Clear Lake Shores	281-334-1034, 281-334-2799
Dickinson	281-337-4700 - www.ci.dickinson.tx.us
Friendswood	281-996-3335 - ci.friendswood.tx.us
City of Galveston	409-765-3710 - galvestontx.gov
Hitchcock	409-986-5559 - www.hitchcockpd.com
Jamaica Beach	920-572-4073 - ci.jamaicabeach.tx.us
Kemah	281-334-5414
La Marque	409-938-9202 - www.cityoflamarque.org
League City	281-554-1000 - www.leaguecity.com
Santa Fe	409-925-2000
Texas City	409-643-5840
Tiki Island	409-935-1427



INFORMACIÓN

CONTACTOS LOCALES

Condado de Grimes

936-873-4404

www.grimescountytexas.gov

Navasota

936-825-7388

Condado de Harris

713-881-3100

www.readyharris.org

Ciudad de Houston

713-884-4500 - www.houstonoem.org

Baytown

281-422-2311 - www.oembaytown.org

Bellaire

713-662-8202 - www.bellairetx.gov

Deer Park

281-478-7281 - www.deerparktx.gov

El Lago

281-326-5900

Galena Park

713-672-2556

Humble

281-446-4298 - www.cityofhumble.com

Jacinto City

713-674-8424

Jersey Village

713-466-2130

Katy

281-574-8633 - www.cityofkaty.com

La Porte

281-470-0010 - www.lpoem.org

Morgans Point

281-471-2171

Nassau Bay

281-333-2677 - www.nassaubay.com

Pasadena

713-475-5588 - www.pasadenatx.gov

Seabrook

281-291-5600

Shoreacres

281-471-2244

South Houston

713-947-7700

Taylor Lake Village

281-326-2843

Tomball

281-290-1301

Webster

281-332-1826

West University Place

713-662-5836



INFORMACIÓN CONTACTOS LOCALES

Condado de Houston

936-544-7175, 936-544-2862
hyper-reach.com/txhoustonsignup.html

Condado de Jackson

361-782-2352
www.co.jackson.tx.us

Edna

361-782-3122

Ganado

361-771-2800

Condado de Liberty

936-334-3219
www.co.liberty.tx.us

Ciudad de Liberty

936-336-8118

Condado de Madison

936-348-3810
www.co.madison.tx.us

Condado de Montgomery

936-523-3900
www.mctxoem.org

Conroe

361-782-3122

Shenandoah

361-771-2800

Polk County

936-327-6826
www.polkcountyoem.com

Alabama-Coushatta

936-563-1100



INFORMACIÓN CONTACTOS LOCALES

**Condado de
San Jacinto**

936-653-3395
sjc.oem@co.san-jacinto.tx.us

Condado de Walker

936-435-8740 www.co.walker.tx.us

Condado de Waller

936-826-8282 www.co.waller.tx.us

**Condado de
Washington**

936-334-3219
www.co.liberty.tx.us

Brenham

979-337-7300

Condado de Wharton

979-532-1123 www.co.wharton.tx.us

El Campo

979-543-5311 - www.cityofelcampo.org

Ciudad de Wharton

**979-532-4811 x570 -
www.cityofwharton.com/page/em_home**



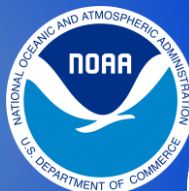
INFORMACIÓN NUESTRO CONTACTO

Servicio Nacional de Meteorología Houston/Galveston, TX

1353 FM 646 Suite 202
Dickinson, TX 77539

Teléfono: 281-337-5074

Web: www.weather.gov/houston



@NWSHouston



@NWSHouston



**US National Weather Service
Houston-Galveston Texas**

AMBASSADOR™

WRN

WEATHER-READY NATION

¡CONVIÉRTASE EN UN EMBAJADOR HOY!

Visite: www.weather.gov/wrn/